

**Тема диссертации: особенности формирования
загородных детских рекреационных комплексов.**

**Тема проекта: загородный рекреационный комплекс
детского творчества в п.г.т. Вырица.**

Магистрант:

Волконская А.М.

Научный руководитель:

Боброва Е.Г

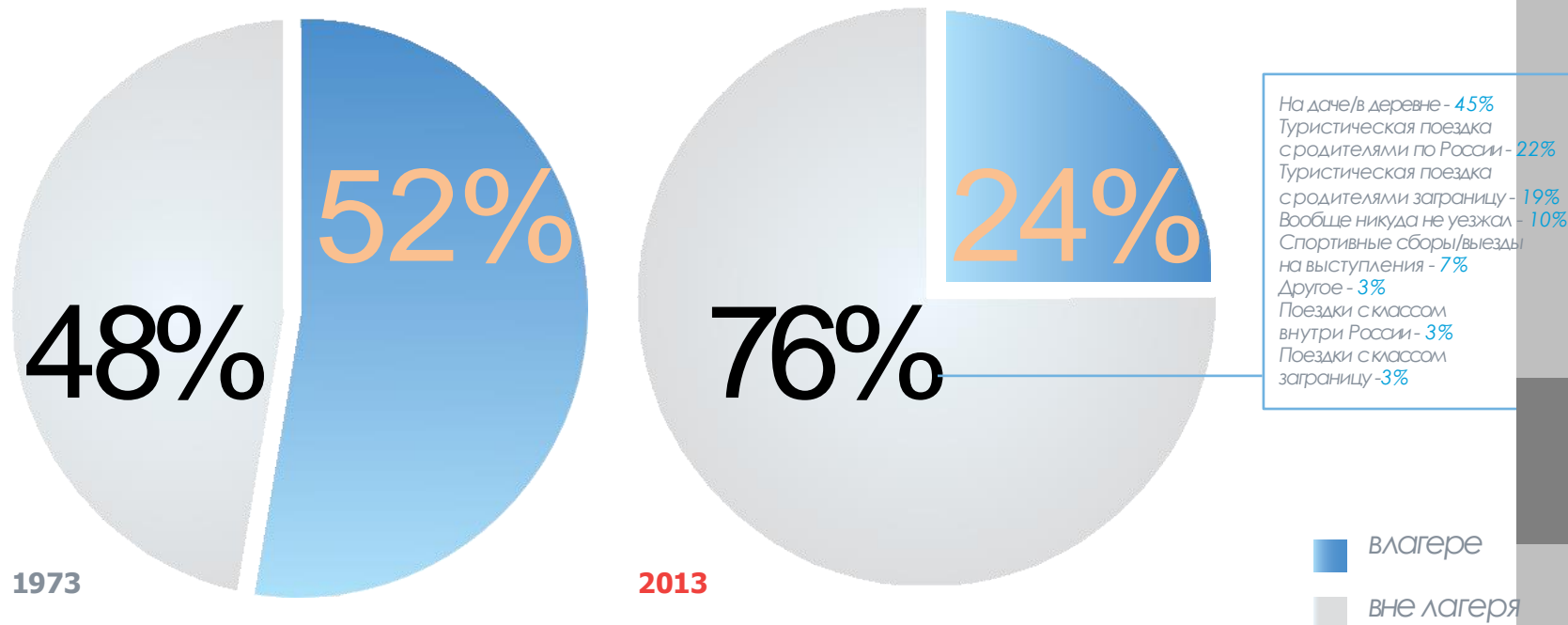
АКТУАЛЬНОСТЬ ПРОБЛЕМЫ

Формирование современной модели загородного детского рекреационного комплекса является важной и актуальной задачей, требующей комплексного решения.

ГДЕ ОТДЫХАЮТ РОССИЙСКИЕ ДЕТИ?

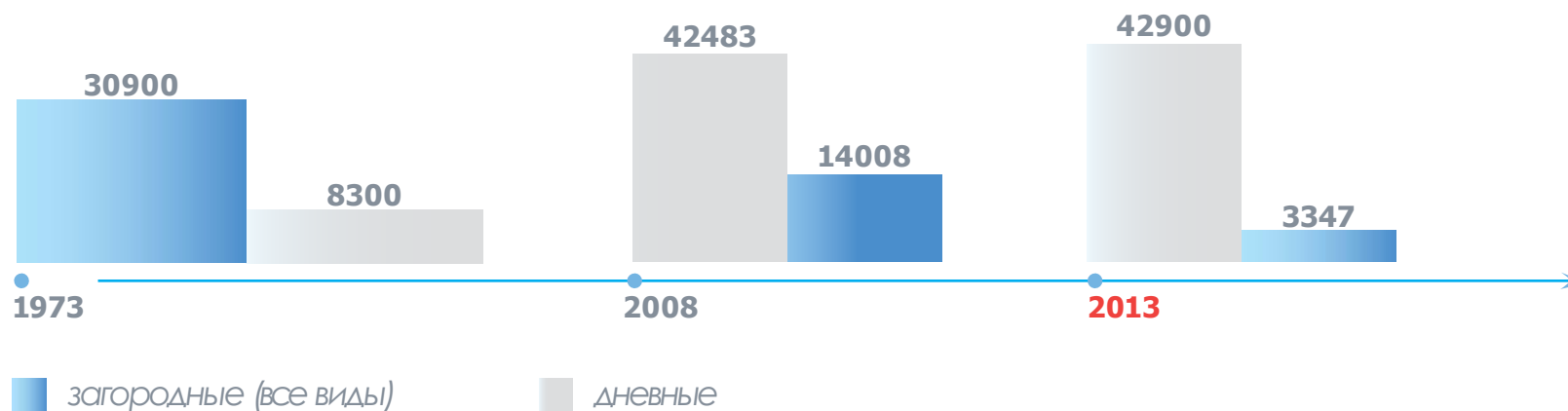
Каждый второй россиянин (52%) в детстве отдыхал в летних пионерских лагерях

Сегодня в детских лагерях отдыхает всего 24% детей



СТРУКТУРА ДЕТСКОГО ОТДЫХА

1973 – 30,9 тыс. (78,8%) ЗАГОРОДНЫЕ ЛАГЕРЯ
2013 – 42,9 тыс. (82,2%) ДНЕВНЫЕ ЛАГЕРЯ



ОСНОВНОЙ ТРЕНД:

ПРИ СРАВНИМОМ ОБЩЕМ КОЛИЧЕСТВЕ ЛАГЕРЕЙ В 1973 и 2013 ГОДУ В ИХ СТРУКТУРЕ ПРОИЗОШЛИ СЕРЬЕЗНЫЕ ИЗМЕНЕНИЯ:

ДНЕВНЫЕ ЛАГЕРЯ ВЫТЕСНИЛИ ЗАГОРОДНЫЕ

КАК СЛЕДСТВИЕ ЭТОГО ПОКАЗАТЕЛЬ КОЛИЧЕСТВА ЗАГОРОДНЫХ ЛАГЕРЕЙ НА ОДНОГО РЕБЁНКА УМЕНЬШИЛСЯ БОЛЕЕ ЧЕМ В **2,8** РАЗА

ЗАДАЧИ, ТРЕБУЮЩИЕ РЕШЕНИЯ:



Создание современных комплексов для детского отдыха вне города



Общение с живой природой



Развитие физических способностей

Создание условий для качественного детского отдыха



Приобщение детей к творчеству



СТРУКТУРА РАБОТЫ:

Первая глава посвящена анализу отечественного и зарубежного опыта проектирования детских загородных рекреационных комплексов, социально-психологическим предпосылкам и функциональным требованиям к формированию детских загородных рекреационных комплексов.

Вторая глава посвящена анализу участков для проектирования и выбору наиболее оптимального участка, соответствующего заданным критериям; разработке типов и объемно-планировочных структур детских загородных рекреационных центров.

Третья глава посвящена формированию концепции загородного комплекса детского творчества.

ОБЪЕКТ ИССЛЕДОВАНИЯ:

Загородные рекреационные комплексы, ориентированные на детей

ПРЕДМЕТ ИССЛЕДОВАНИЯ:

Объёмно-планировочные и архитектурно-средовые решения загородных детских рекреационных комплексов

ЦЕЛЬ ИССЛЕДОВАНИЯ:

Формирование концепции загородного комплекса детского творчества

ЗАДАЧИ ИССЛЕДОВАНИЯ:

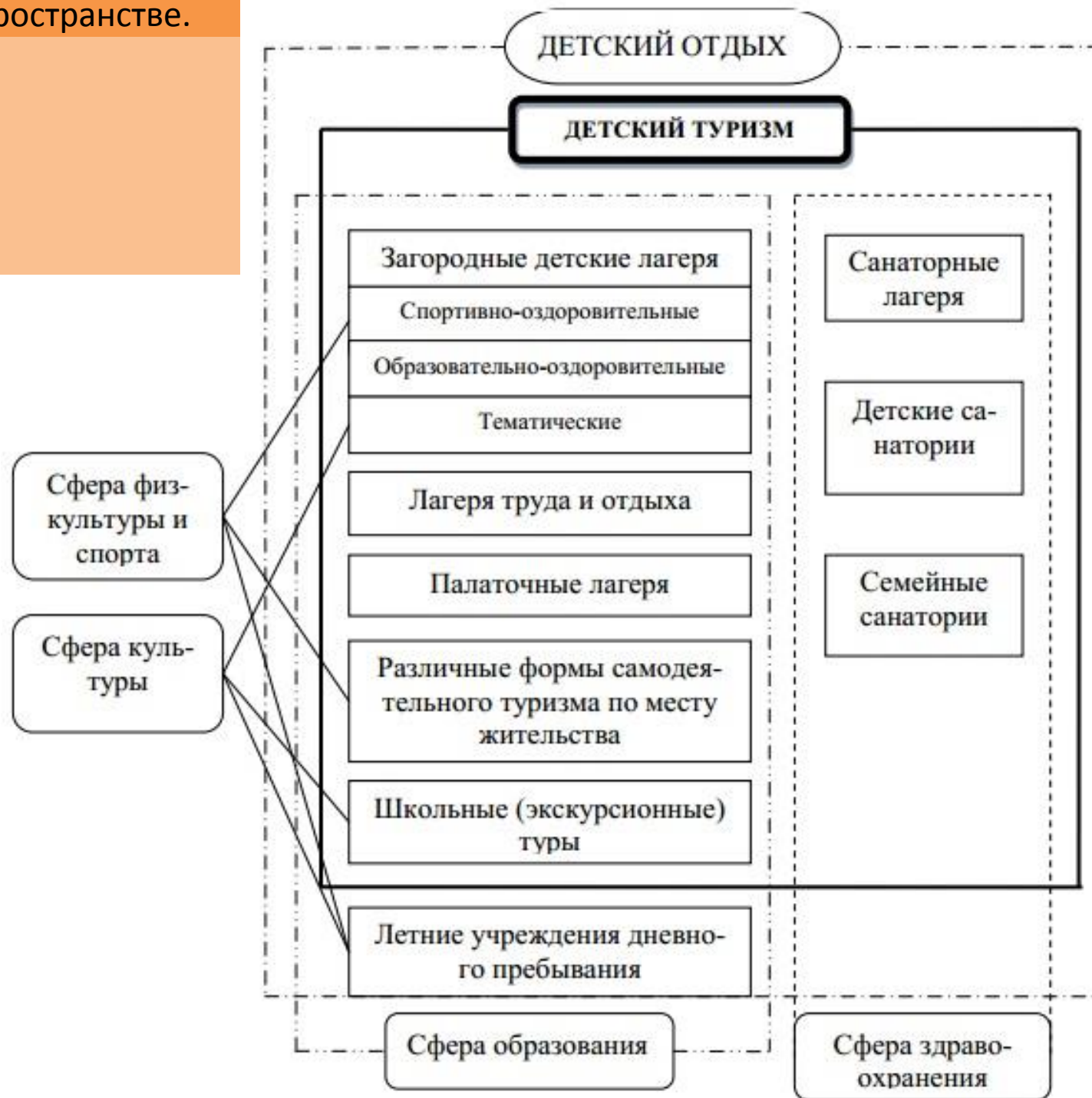
- выявление социально-психологических предпосылок формирования детских загородных рекреационных комплексов;
- выявление градостроительных и функциональных требований к объектам рекреации для детей;
- выявление основных функциональных блоков рекреационных объектов для детей;
- выявление основных типов и объемно-планировочных структур детских загородных рекреационных комплексов;

ИЗУЧЕННОСТЬ ПРОБЛЕМЫ:

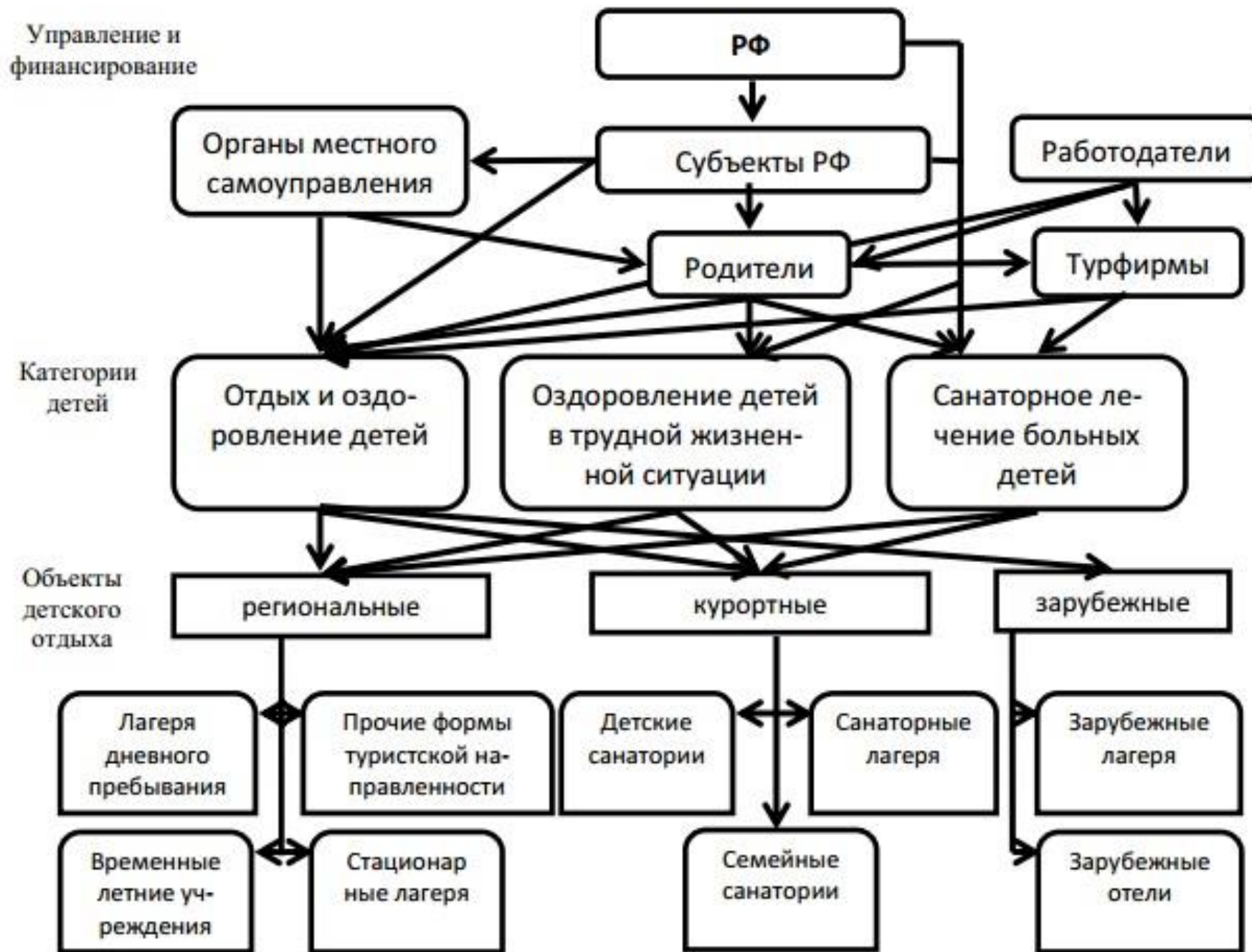
Основу исследования составили работы, посвященные:

- психологическим особенностям детского восприятия, различным возрастным и психологическим особенностям детей.
- формированию облика рекреационных зданий.
- формированию объемно планировочной структуры общественных зданий, функциональным особенностям детских учреждений.
- формированию благоустройства территории детских комплексов, и ландшафтному дизайну, ориентированному на детей.
- СНиП по общественным зданиям, театрам и др.

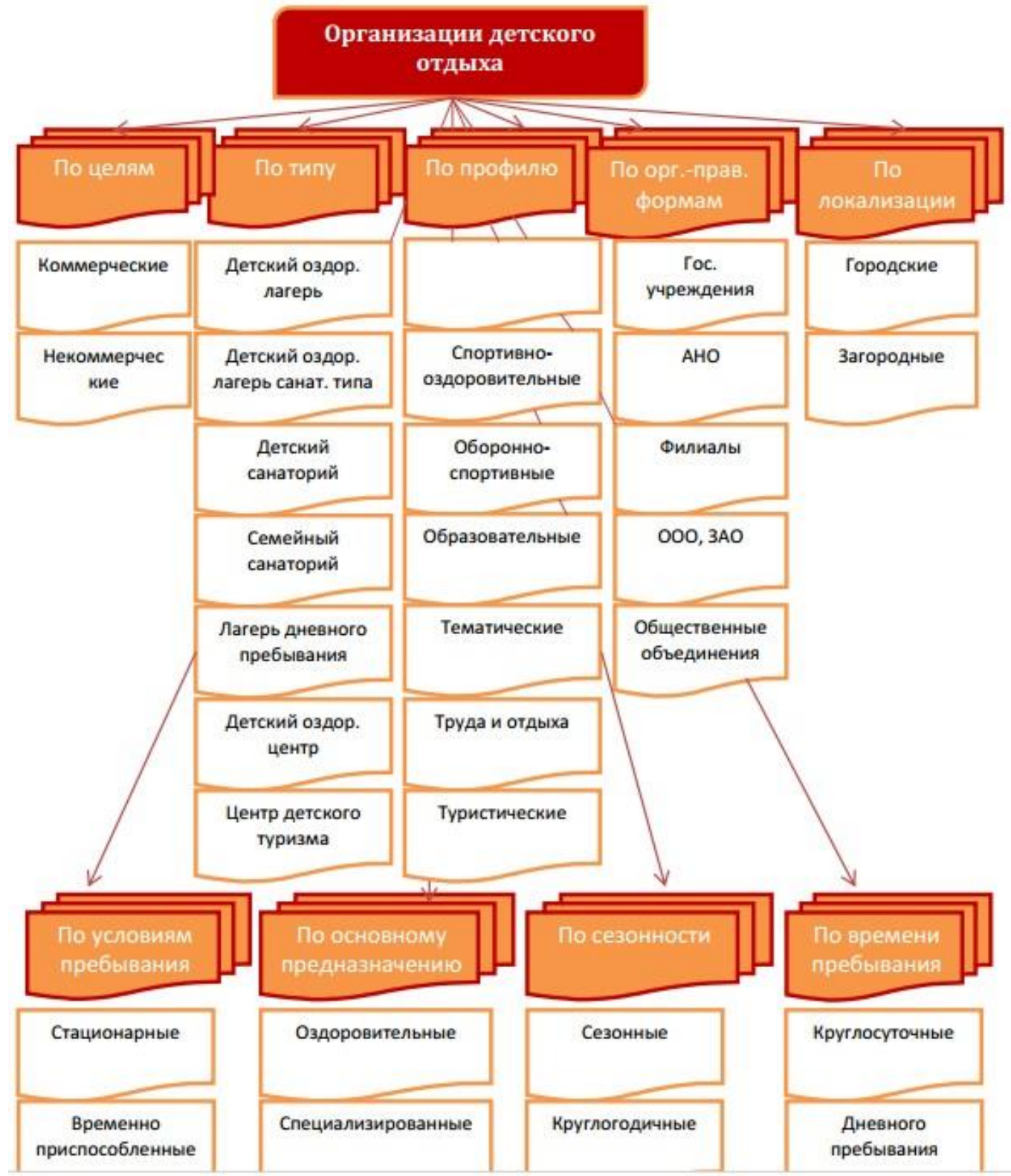
Место детского туризма в социальном пространстве.



Структура детского оздоровительного отдыха.



Структура организации детского оздоровительного отдыха.



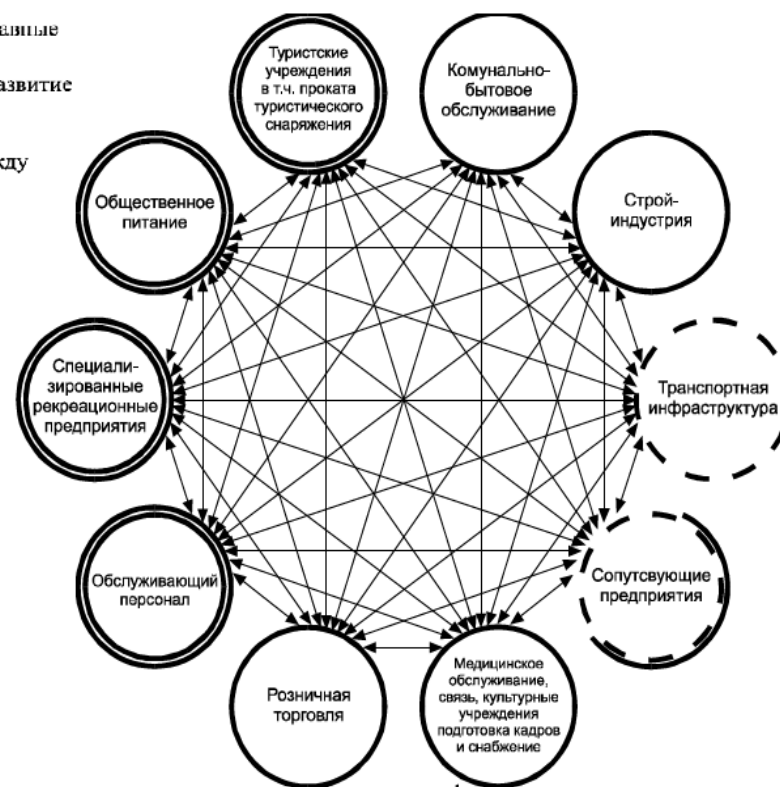
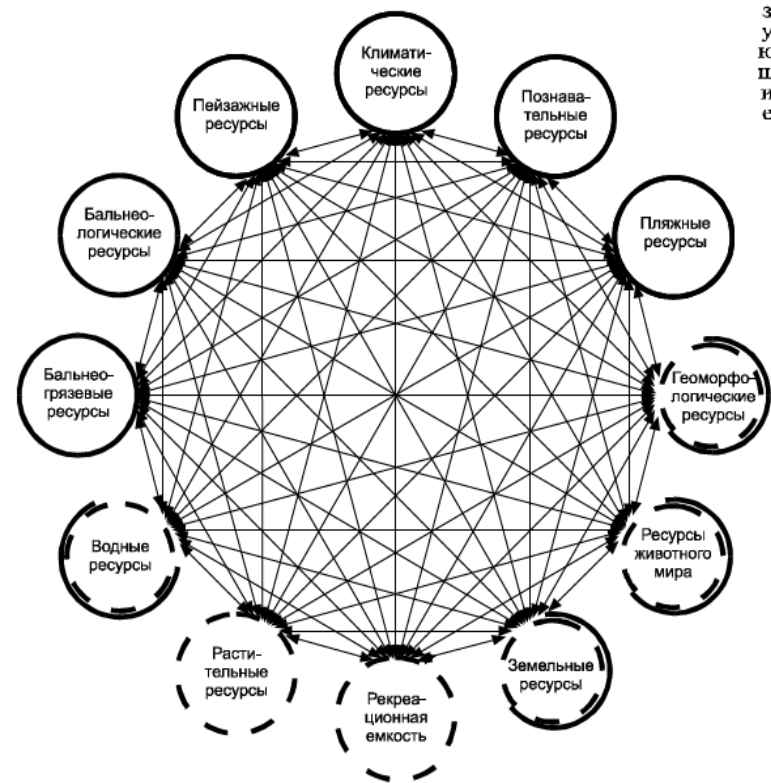
Современные детские загородные рекреационные комплексы играют важную роль в формировании и развитии характера ребёнка, помогают найти свои увлечения и хобби, а также найти и определить свое место в социальной структуре жизни.



Функциональные структуры ресурсной и экономической составляющей рекреационного потенциала территории

Образующие


- главные – на базе которых формируются системы и циклы рекреационных занятий
- второстепенные – дополняющие главные
- лимитирующие – сдерживающие развитие рекреации
- промежуточные – находящиеся между образующими и лимитирующими



Анализ отечественного опыта проектирования детских загородных рекреационных центров.

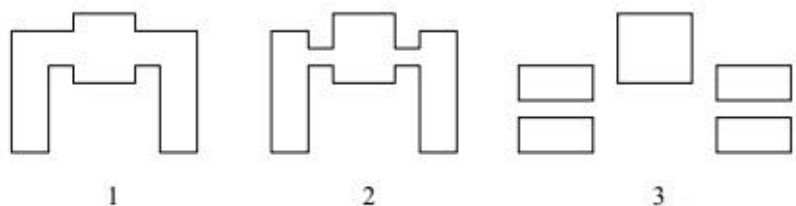
Таблица оценки рекреационных объектов							
Фотография объекта	Схема генерального плана объекта	Общая информация об объекте (название, местоположение)	а) эксклюзивность архитектурного решения, подразумевающая, что экскурсионный объект или местность, где отдыхают люди, должны быть красивыми;	б) уникальность: редкий в каком-либо отношении объект рассматривается как некая ценность в мировом, общероссийском, региональном или местном масштабе;	в) природные комплексы и их компоненты, рельеф, климат, водоемы, растительность, животный мир	г) транспортная доступность рекреационного объекта, под которой понимают стоимость проезда, время в пути, вид транспорта, частоту движения транспорта, его комфортность и т. п.;	д) условия обслуживания, определяемые рекреационной инфраструктурой района расположения объекта.
Примеры отечественного опыта							
		<p>"Международный детский центр Артек" Южный берег Крыма, посёлок Гурзуф</p> <p>1925 г - открытие "Артека" 1961-1964гг - проектирование и строительство под руководством доктора архитектуры А.Т. Полянского, архитектор Д.С. Витушин, инженеры Я.С. Рабинович, Ю.В. Рацкевич</p>	<p>Планировка " Артека" в целом и каждого из его лагерей представляет собой не сухую геометрическую схему, а живую композицию, тесно связанную с природным окружением. Архитектура "Артека" близка и понятна детям. Она обогащает внутренний мир ребёнка, развивает его художественный вкус.</p>	<p>"Международный детский центр Артек" - в прошлом - самый знаменитый пионерский лагерь СССР. В наше время Международный детский центр «Артек» - один из лучших детских центров отдыха в мире. (В 2000 году в Токио «Артек» был признан лучшим детским центром среди 100 тысяч детских лагерей из 50 стран мира).</p>	<p>Территория "МДЦ Артек" - 208 га, из которых 102 га - парк. Береговая линия с детскими пляжами протянулась на 7 км от горы Аю-Даг (Медведь-гора) до поселка Гурзуф. На территории лагеря присутствует сочетание самых разнообразных природных компонентов - сочетание горного рельефа с богатым растительным миром и морским побережьем.</p>	<p>"МДЦ Артек" расположен в 12 км от города Ялта, в посёлке городского типа Гурзуф. Все лагеря "МДЦ Артек" связаны верхней транспортной магистралью, которая одновременно является и границей комплекса. В "МДЦ Артек" можно попасть через въезды со стороны Симферопольского шоссе и со стороны морской гавани. Кроме этих въездов есть еще третий въезд в зону хозяйственных построек.</p>	<p>"МДЦ Артек" - комплекс сугубо централизованного типа, в котором учреждения, образующие его структуру, подчиняются одному ведомству. "Артек" - зона отдыха более 10 км, в состав которой входит несколько комплексов, связь между лагерями и учреждениями обслуживания осуществляется при помощи рейсового автобуса, курсирующего по определённому маршруту.</p>
		<p>Загородный центр детско-юношеского творчества «Зеркальный», Выборгский район Ленинградской области</p> <p>ЛенНИИпроект, руководитель работ П.С. Прохоров, архитекторы: А.П. Изюитко, Л.М. Хидекель, Л.Ф. Онежский, М.А. Магарет, Н.А. Хмелева, В.П. Тропин, Д.А. Шалаев, Н.А. Лубушкина. Работы по созданию лагеря начались в 1967 году, в 1969 году лагерь был открыт.</p>	<p>«Зеркальный» - загородный центр детско-юношеского творчества круглогодичного функционирования, ранее был лагерем пионерско-комсомольского актива и имел в своём составе часть мест, рассчитанных на летнее использование. Корпус круглогодичного действия - здание блочно-централизованного типа, а летние места размещались в лёгких павильонах сезонного функционирования. В «Зеркальном» летние павильоны на 10 мест выполнены из облегчённых асбестоцементных оболочек параболической формы. После реконструкции в лагере значительно улучшились условия проживания.</p>	<p>ЗЦДЮТ "Зеркальный" в прошлом - лагерь пионерско-комсомольского актива. В течение всего года "Зеркальный" на каждой смене отрабатывает программу социальной развития детей, которая осуществляется в определённую систему ценностей, отношений, культурных образов и т.д., включение в разнообразное деятельностное поле. Процесс социальной воспитания переходит в новую форму - самовоспитание, являющееся самой высокой формой социализации личности.</p>	<p>"Зеркальный" располагается на территории Ленинградской области в Выборгском районе, в экологически чистой местности, окруженной девятью озерами, на высоте 86 метров над уровнем Финского залива. Лагерь расположен на берегу озера Зеркальное, занесенного в международную Красную книгу.</p>	<p>ЗЦДЮТ "Зеркальный" расположен в 100 км от Санкт-Петербурга и в 130 км от Выборга. Близ лагеря располагается остановочный пункт 86 км на линии Зеленогорск — Приморск — Выборг.</p>	<p>ЗЦДЮТ "Зеркальный" функционирует круглый год и имеет собственную разветвленную и замкнутую инфраструктуру социально-педагогического, инженерного и хозяйственного обеспечения, она состоит из трёх водонасосных станций, двух станций биологической очистки воды, котельной, трансформаторной и дизель-генераторной станции аварийного электроснабжения. Для гостей лагеря построена система обеспечения проживания, отдыха и обучения детей.</p>
		<p>Всероссийский детский центр "Океан", Приморский край, Владивосток</p> <p>ЛенНИИпроект, руководитель работ И.Б. Мальков. Работы по созданию лагеря начались в 1974 году, в 1983 году лагерь был открыт.</p>	<p>ВДЦ "Океан" состоит из 4 дружин (систем корпусов), круглогодичная дружина "Бригантина" имеет дугообразную форму. Длина фасада, выходящего прямо на море, составляет 300м. Круглогодичная дружина "Парус" состоит из 5 корпусов. Необычный образ жилого внутреннего пространства корпусов создавался интерьерами жилых двухэтажных ячеек - кубриков, рассчитанных на десять человек. Обилие галерей, лестниц, многоярусность способствовали созданию особого мира образов, способных превратить жизнь детей в интересную и своеобразную игру со своими правилами и ритуалами. Достоинства архитектуры дружины «Парус» были оценены на международном уровне.</p>	<p>Один из крупнейших детских центров России, который ежегодно принимает около 20 тысяч детей в возрасте от 12 до 18 лет. В образовательном пространстве «Океана» сегодня представлены все известные в Российской Федерации направления дополнительного образования детей, в том числе: художественно-эстетическое, декоративно-прикладное, эколого-биологическое, физкультурно-спортивное, научно-техническое, туристско-краеведческое, военно-патриотическое, профессионально-прикладное и др.</p>	<p>ВДЦ «Океан» расположен на берегу уникального природного объекта – Японского моря. Центр находится на стыке трех различных зон (вода – суша, равнина – сопка – море) в муссонной области южных широт. Мягкий приморский климат, богатство и разнообразие флоры и фауны Японского моря, прекрасная пляжная зона создают комфортные условия для отдыха и оздоровления детей.</p>	<p>Лагерь расположен на берегу Тихого океана, в 35 км от города Владивосток, в бухте Емар, детей на отдых в "Океан" привозят из всей России. До "Океана" легко можно добраться общественным транспортом и из аэропорта в г. Артём (около 1 часа) и из города Владивостока от железнодорожного и автовокзала доехать на автобусе или маршрутном такси (около 1 часа).</p>	<p>"Океан" - комплекс сугубо централизованного типа, в котором учреждения, образующие его структуру, подчиняются одному ведомству. В состав "Океана" входит несколько комплексов, для каждого из комплексов - своё круглосуточное медицинское обслуживание, столовые.</p>

Таблица оценки рекреационных объектов

Фотография объекта	Схема генерального плана объекта	Общая информация об объекте (название, местоположение)	а) эксклюзивность архитектурного решения, подразумевающая, что экскурсионный объект или местность, где отдыхают люди, должны быть красивыми;	б) уникальность: редкий в каком-либо отношении объект рассматривается как некая ценность в мировом, общероссийском, региональном или местном масштабе;	в) природные комплексы и их компоненты, рельеф, климат, водоемы, растительность, животный мир	г) транспортная доступность рекреационного объекта под которой понимают стоимость проезда, время в пути, вид транспорта, частоту движения транспорта, его комфортность и т. п.;	д) условия обслуживания, определяемые рекреационной инфраструктурой района расположения объекта.
Примеры зарубежного опыта							
	<p>Современный центр отдыха для детей с онкологическими заболеваниями. Описвет, муниципалитет КостинБрод, Софийская область, Болгария.</p> <p>стадия - проект</p>	<p>Современный центр отдыха для детей с онкологическими заболеваниями - проект предлагает построить комплекс на 40 человек (больные дети и их родители). Комплекс будет спроектирован таким образом, чтобы предоставить максимальные удобства для лечения и реабилитации детей с ограниченными физическими возможностями.</p>	<p>Главная цель: гарантировать, что каждый больной ребенок получает качественный уход и заботу. Такие болезни вызывают большой стресс, лечение само по себе является тяжелым не только для детей, но и для их родителей. В ходе лечения, которое может продолжаться от 6 месяцев до 3 лет, а для некоторых - в течение всей жизни, дети не ходят в детский сад или школу, не имеют возможности заниматься спортом, живописью и другими занятиями, так как для них не созданы специальные удобства. Этот проект создан специально для того, чтобы предоставить больным детям такую возможность.</p>	<p>Территория для проектирования располагается на купленном участке сельскохозяйственных земель, (3,6 акров), место выбрано благоприятное, в экологически чистом районе с живописной растительностью.</p>	<p>Участок находится в селе Описвет, в непосредственной близости от карстовых источников, плотины, пруда. От города КостинБрода участок удален на 11 км, а от Софии на 31 км.</p>	<p>Современный центр отдыха для детей с онко-заболеваниями будет состоять из 7 корпусов, административного здания со всеми необходимыми функциями для обслуживания больных детей и спортивных площадок с бассейном. В деревне Описвет есть возможности для обучения верховой езде.</p>	
	<p>Camp Twin Lakes Treehouse возведён из дерева и расположен на дереве, полностью экологичное сооружение.</p>	<p>Camp Twin Lakes Treehouse создан специально для детей с особыми заболеваниями, инвалидностью и другими проблемами, здесь они могут общаться не только друг с другом, но и с природой. В доме предусмотрены специальные дугобразные пандусы для детей на инвалидных колясках.</p>	<p>Camp Twin Lakes Treehouse расположен на 112м2 на спуске холма, на территории Camp Twin Lakes расположены озёра и парк.</p>	<p>Лагерь находится в 50 милях к востоку от Атланты (примерно 45 минут на машине)</p>	<p>Camp Twin Lakes создан специально для детей - инвалидов, вся территория лагеря приспособлена для передвижению на инвалидных колясках, специальные дорожки, пандусы, всё оборудовано для удобства больных детей. На территории лагеря есть своя ферма, откуда лагерь получает часть необходимых продуктов.</p>		
	<p>Camp Paint Rock, Хайатвилл, округ Биг-Хорн, штат Вайоминг, США Архитекторы: Charles Rose Architects Inc 2000г.</p>	<p>Архитектура лагеря соответствует окружающему ландшафту, она вступает в диалог с холмами и каньонами, в чём-то подражая их геометрии, а в чём-то отличаясь от них. Весь лагерь спроектирован так, чтобы сохранить максимальный обзор на окружающие панорамные виды.</p>	<p>Особая программа-приключение для малобеспеченных детей действует внутри лагеря, она развивает лидерские качества, навыки работы в команде. Архитектура лагеря способствует данной программе, каждое здание стоит отдельно, но соединяется с другими через ряд путей и мостов. Таким образом, укрепляя через дизайн лагеря философию самостоятельности и лидерства в рамках взаимозависимого сообщества.</p>	<p>Лагерь Paint Rock расположен на 14 акрах территории частного ранчо крупного рогатого скота, которая охватывает более чем 7000 гектаров. Территория находится в устье каньона в холмистой местности с характерным рельефом.</p>	<p>Лагерь находится в Hyatville, штат Вайоминг, США. Хайатвилль-статистически обособленная местность с населением около 100 человек, детей в лагерь привозят из Лос-Анджелеса (время в пути 17-20 часов). До ближайших достопримечательностей, куда организовываются экскурсии - заповедник Бигхорн (несколько минут).</p>	<p>Лагерь Paint Rock расположен на территории ранчо, которое функционирует круглогодично, лагерь рассчитан на одновременное пребывание 72 детей. Хайатвилль - уникальное место с точки зрения флоры и фауны, состоит из животноводческих хозяйств, что и организывает структуру этой местности.</p>	

Анализ зарубежного опыта проектирования детских загородных рекреационных центров.

Методы решения территории детских загородных рекреационных комплексов.



Архитектурно-планировочные композиции санаторных учреждений: 1 – централизованная; 2 – блочная; 3 – павильонная



Смешанный тип

Пример блочно-павильонной композиции - молодежный лагерь «Цильверон Шор» (Нидерланды). Главный корпус

Важным фактором гармоничного решения детского загородного комплекса является функциональное зонирование его территории.

В первую очередь строительства обычно должны входить жилье и столовая.

При размещении детского загородного комплекса большую роль играет выбор участка; предпочтительно размещение в озелененной местности с хорошими климатическими условиями, по возможности имеющей еще какие-либо особенности (этнографические, исторические, архитектурно-художественные).

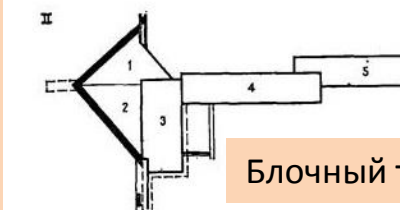
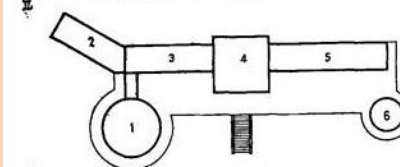
Характерным является прием размещения лагерей вблизи водных пространств.

Различают четыре основных композиционных приема:

- централизованный;
- блочный;
- павильонный;
- смешанный.



Павильонный тип



Блочный тип

Примеры блочной композиции в решении учреждений отдыха для подростков

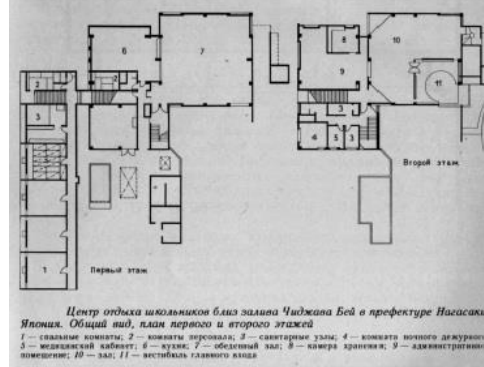
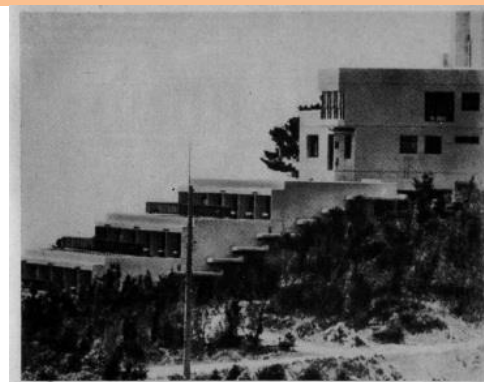
Объемно-планировочные решения зданий и сооружений детских загородных рекреационных комплексов : жилые помещения.



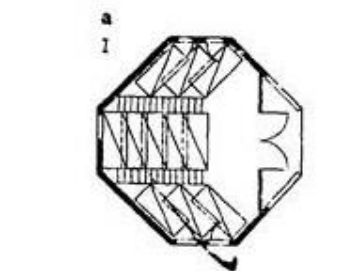
Отдельные жилые корпуса

В зависимости от общего характера застройки и принятой объемно-пространственной композиции всего детского загородного комплекса можно выделить три основных архитектурно-планировочных приема компоновки жилых помещений:

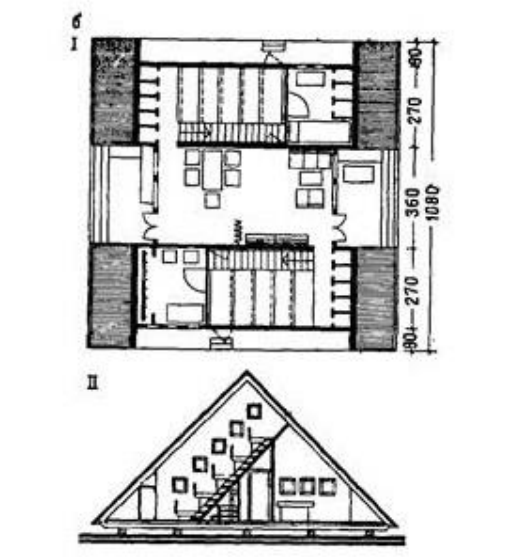
- в отсеки или этажи в составе корпусов универсального назначения;
- в отдельные жилые корпуса, блоки и павильоны;
- в виде рассредоточенных элементов - летних домиков.



Центр отдыха школьников близ залива Чидзана Бей в префектуре Насасаки, Япония. Общий вид, план первого и второго этажей

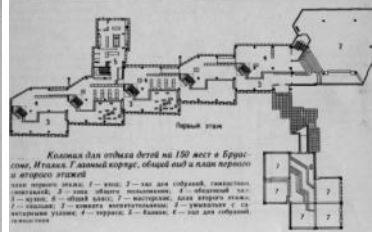


Летние домики



Наиболее приемлемыми и представляющими интерес в планировочном отношении являются два последних приема.

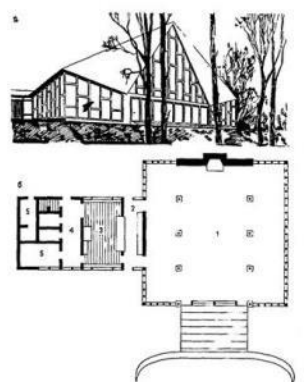
Этажи в составе корпусов универсального назначения



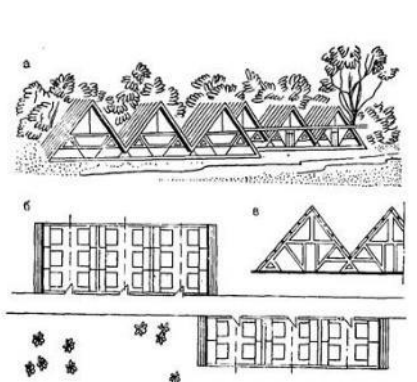
Коттедж для отдыха детей на 150 мест в Брисбене, Италия. Главный корпус, общий вид и план первого и второго этажей

Летние домики со ступенчатым размещением спальных мест
 Домик загородного центра в Нара (Япония) (а) и домик на два звена по 5 чел. (предложение канд. архит. М.И. Магидиной) (б); I - план, II - разрез

Объемно-планировочные решения зданий и сооружений детских загородных рекреационных комплексов : помещения питания.

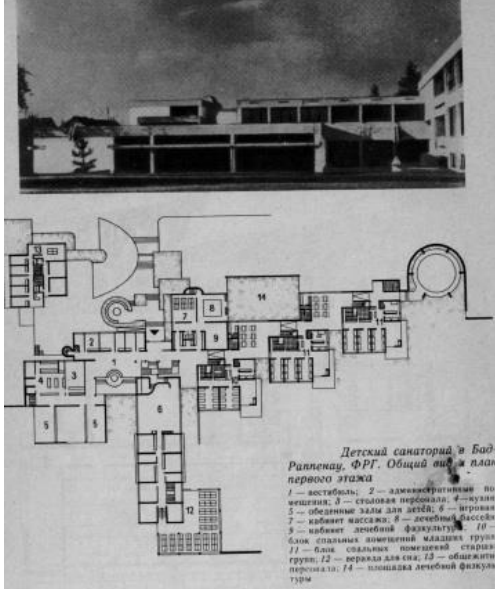


Здание столовой летнего лагеря в Фишвилле (США)
а - общий вид, б - план: 1 - обеденный зал, 2 - раздаточная, 3 - варочный зал кухни, 4 - загрузочная, 5 - подсобные помещения



Столовая в центре детского отдыха в Вайнгушар (Франция)
а - общий вид, б - план обеденных залов, в - фрагмент разреза

На генеральном плане столовая + кухня обычно приближена к въезду в лагерь (для удобства подвоза продуктов) и занимает место, равноудаленное от жилых единиц. Обеденный зал рассчитывается на одновременную вместимость всего состава комплекса (1 посадка) и обслуживание дежурными.



Детский санаторий в Рэппенеу, ФРГ. Общий вид и план первого этажа
1 - вестибюль; 2 - административные помещения; 3 - столовая персонала; 4 - кухня; 5 - обеденный зал для детей; 6 - игровая; 7 - кабинет массажа; 8 - детский бассейн; 9 - кабинет лечебной физкультуры; 10 - блок спальных комнат для младшей группы; 11 - блок спальных комнат для старшей группы; 12 - веранда для детей; 13 - общий женский туалет; 14 - комната детской фельдшер турм

Самостоятельное здание с многофункциональным обеденным залом

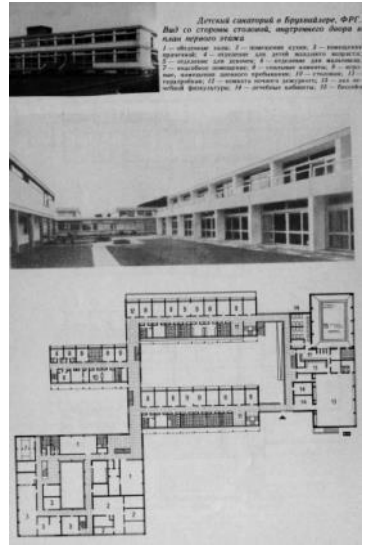
Самостоятельное здание, с монофункциональными залами

Столовая может представлять собой:

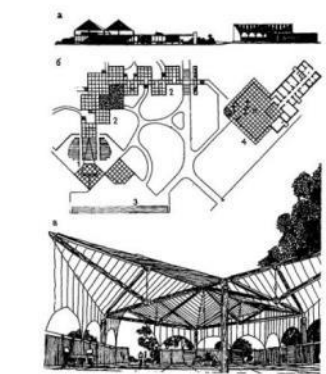
- отсеки или этажи в составе корпусов универсального назначения;
- самостоятельное здание;
- здание, объединенное с помещениями культурно-массового назначения в культурно-бытовом центре.

Обеденный зал может быть :

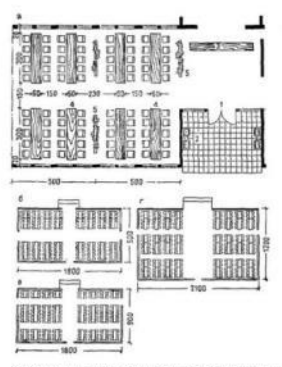
- многофункциональный и использоваться для кинопоказа, сборов, танцев. Эта тенденция весьма распространена в зарубежной практике
- монофункциональный



Детский санаторий в Бирмингемсе, ФРГ. Вид со стороны столовой, архитектурный облик и план первого этажа
1 - вестибюль; 2 - приемный пункт; 3 - комната для персонала; 4 - столовая для детей младшего возраста; 5 - столовая для детей старшего возраста; 6 - столовая для взрослых; 7 - кабинет массажа; 8 - кабинет для врачей; 9 - кабинет для медсестер; 10 - кабинет для фельдшеров; 11 - кабинет для санитаров; 12 - кабинет для санитарок; 13 - кабинет для санитаров; 14 - кабинет для санитарок; 15 - кабинет для санитаров; 16 - кабинет для санитарок; 17 - кабинет для санитаров; 18 - кабинет для санитарок; 19 - кабинет для санитаров; 20 - кабинет для санитарок



Культурно-бытовой центр лагеря на 240 мест, технический проект № 189-583 пионерского лагеря с вариантом использования для ОЛС (ДННПЭП КТУ, а - фасад, б - план: 1 - открытый мультисал с эстафетой, 2 - клубное помещение



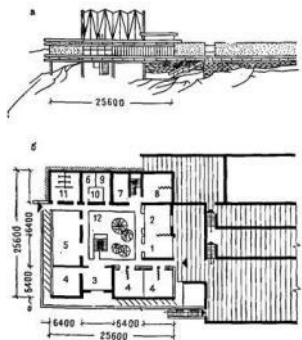
Схемы размещения оборудования в обеденных залах ОЛС
а - вариант плана масштабированного зала столовой: 1 - вход в столовую, 2 - уличный вход, 3 - барьер раздачи пищи, 4 - обеденный стол на группу в 10 чел., 5 - ценовой-информационный; б - вариант планировки зала на 160 мест со столами на 10 мест, в - вариант планировки зала на 160 мест со столами на 4, 6 и 10 мест, г - вариант планировки зала на 240 мест со столами на 10 мест

Здание, объединённое с помещениями культурно-массового назначения

Схемы размещения мебели в столовых

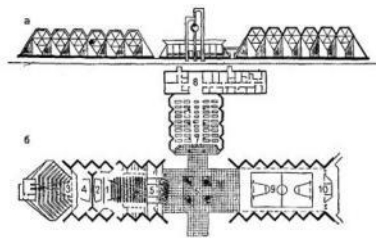
Этажи в составе корпусов универсального назначения

Объемно-планировочные решения зданий и сооружений детских загородных рекреационных комплексов : помещения культурно – массового назначения.



Дом детского творчества пионерского лагеря на 400 мест в Алуште (КиевЗНИИЭП)

а - фасад, б - план: 1 - пеналовая комната-музей, 2 - комната совета дружины и актива, 3 - холл, интернациональный уголок и место для выставок, 4 - помещения творческих кружков, 5 - библиотека, 6 - фотолаборатория, 7 - широтка, хранение шир, 8 - артистические, 9 - радиозащиты, 10 - кладовая, 11 - уборная, 12 - внутренний дворик



Общественный центр. Экспериментальный проект ОЛС на 400 мест № 1-147 (ЦНИИЭП КТК)

а - фасад, б - план: 1 - универсальный зал на 400 мест, 2 - сцена, 3 - открытая площадка, 4 - эстрада, 5 - кинопроекторная, 6 - холл, 7 - обеденный зал, 8 - горячий цех, 9 - спортивный зал, 10 - инвентарные

Для группы помещений культурно-массового назначения детских загородных рекреационных комплексов характерна потребность в зальных помещениях. Анализ отечественного и зарубежного опыта показывает, что залы различного назначения строятся не только в комплексах круглогодичного действия, но и в сезонных. В составе детских загородных рекреационных комплексов в соответствии с вместимостью предлагается предусматривать три - пять помещений с подсобными комнатами для творческих занятий.

Объединение в здание культурно-массового назначения (общественный центр лагеря)

Основными архитектурно-композиционными приемами, используемыми при проектировании культурно-массовой группы, являются:

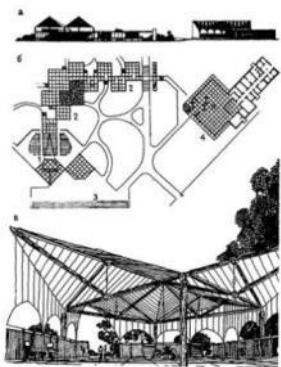
- рассредоточение по жилым блокам (характерно для зарубежных комплексов круглогодичного типа);

- объединение в здание культурно-массового назначения или общественный центр лагеря;

- При блочной системе композиции помещения культурно-массового назначения (часто в составе общественного центра) выделяются в структуре единого здания в один или несколько блоков;

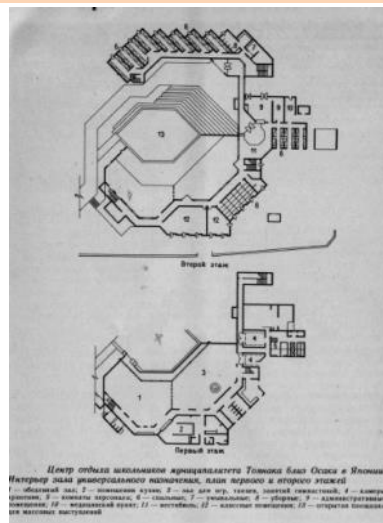
- Самостоятельное здание;

Самостоятельное здание



Культурно-бытовой центр лагеря на 240 мест, технический проект № 189-583 пионерского лагеря с вариантом использования для ОЛС (ЦНИИЭП КТК)

а - фасад, б - план: 1 - открытый амфитеатр с эстрадой, 2 - клубный комплекс



Центр отдыха и использования арена-зала в Таллинне близ Осла и Йельме. Исторический зал реконструирован, заменены, заменены и открыты эстрада

Выделение в структуре единого здания в один или несколько блоков

Рассредоточение по жилым блокам

Объемно-планировочные решения зданий и сооружений детских загородных рекреационных комплексов : помещения, сооружения и площадки, специализированные по профилю комплекса.

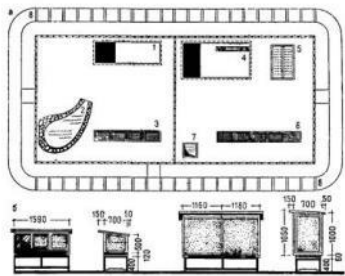


Схема участка живого уголка в лагере юных натуралистов

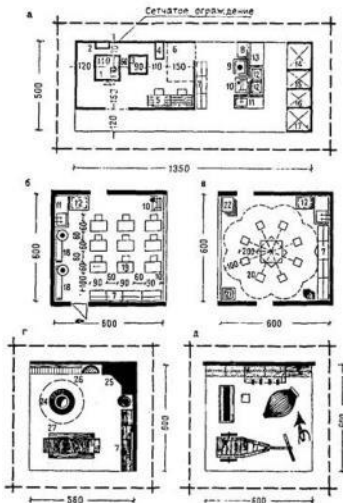
а - план, б - клетки для живых птиц и птиц; 1 - навес для птиц с теплым помещением, 2 - водоем для водоплавающих птиц, 3 - клетки для птиц, 4 - навес для живых птиц с кормушкой, 5 - кормушка, б - клетки для мелких живых птиц, 7 - ванна для воды, 8 - обходная дорожка из гравия



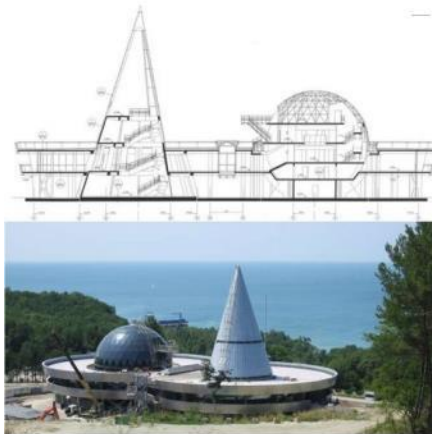
Опыт показывает, что организуемые каждым комплексом занятия по основному профилю его работы часто проводятся в неподходящих условиях и не приспособленных для этой цели помещениях. Имеющееся в ряде комплексов примитивное оборудование мест для специализированных занятий достаточно ярко свидетельствует о серьезных потребностях детских рекреационных комплексов в оборудованных помещениях и площадках.

Схема участка живого уголка в детском рекреационном комплексе юных биологов

Фабрика цирка, проект «Страна детей»



Помещения и площадки для творческих занятий (предложение archit. В.В. Чичинадзе)



Федеральный экспериментальный центр "Детский автогород" ФГБОУ ВДЦ "ОРЛЕНЮК". Здание автоцентра (учебные классы и кабинеты, музей макетов автомобилей разных времен и стран, офисные помещения, конференц-зал, буфет на 25 посадочных мест). Разрез. Проект. Общий вид. Строительство. 2013г.



Фабрика науки, проект «Страна детей»

Помещения и площадки для творческих занятий

Экспериментальный центр в ФДЦ Орлёнок, проект 2013г.



Фабрика кино, проект «Страна детей»

Примеры формирования благоустройства территории детских загородных рекреационных комплексов.



ФЭЦ "Детский автогород". Надземный пешеходный переход через автотрассу Новороссийск - Адлер с основной территории ВДЦ "ОРЛЕНОК" на территорию Детского автогорода. 2013г.



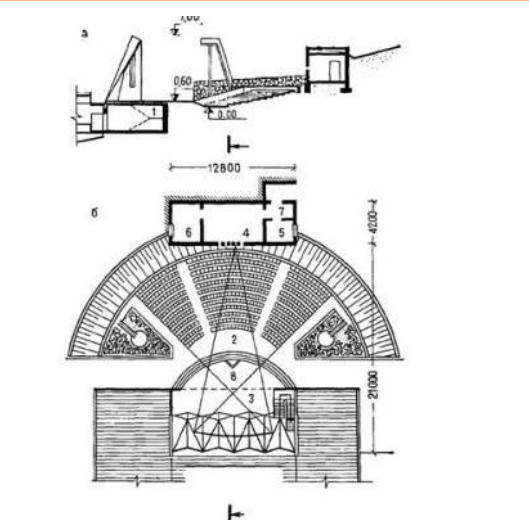
СОК "КАМЧИЯ" в Болгарии, лечебно-диагностический и бальнеологический центр "Здравец". Внутренний дворик. 2011г.



СОК "КАМЧИЯ" в Болгарии, летний амфитеатр на 2000 детей

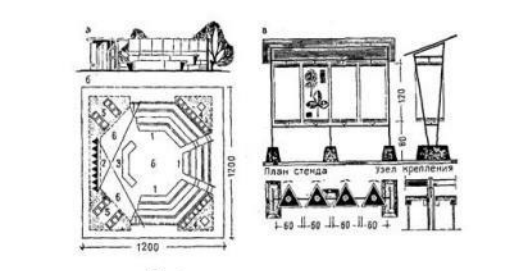


Площадь перед учебным центром СОК "КАМЧИЯ" в Болгарии, 2012г.



Летняя киноплощадка пионерского лагеря на 460 мест в Алуште (КиевЗНИИЭП)
 а - разрез; б - план; 1 - помещение Дома детского творчества; 2 - место для зрителей; 3 - эстрада; 4 - кинопроекторная; 5 - перемоточная; 6 - радиоузел; 7 - тамбур; 8 - костровый площадка

Летний кинотеатр на 460 мест



Информационный зал на открытом воздухе
 а - разрез; б - схема плана; 1 - места для работы; 2 - стенд из вращающихся пружин; 3 - демонстрационный стол педагога; 4 - витрины и шкафы для выставки (под навесом); 5 - витрины и шкафы для специализированной игровой (под навесом); 6 - зона для специализированной игры; а - стены из вращающихся пружин

Информационный зал на открытом воздухе



проект «Страна детей»



проект «Страна детей»



Особенности формирования архитектурно-пространственной среды детских загородных рекреационных комплексов с учётом психологии детского восприятия.

Специфика восприятия детьми предметного мира и проблемы проектирования для детей

Ребенка интересует в первую очередь изучение, а не использование потенциальных возможностей предмета. Это выражается в том, что вещи, предметы, игрушки, возможности которых ребенку понятны, не представляют для него интереса, а значит, понижается мотивация в игре, через которую осуществляется реализация главной потребности – в общении. Ребенку, кроме того, надоедает завершенность предмета, поскольку он нацелен на активное познание действительности.

Необходимо учитывать, что число потребностей, которое может быть удовлетворено при помощи объекта проектирования, ограничено познавательными способностями и навыками ребенка. Для того чтобы обеспечить целостную и всестороннюю реализацию главной потребности – в общении, – которой препятствуют многие обстоятельства, и при этом не «забить» восприятие ребенка, необходимо соблюдать определенную последовательность активации потребностей с помощью предмета, начиная с потребностей более низкого уровня, удовлетворение которых обеспечивает переход к потребностям более высокого уровня.

Схема активации потребностей



Вывод: структура проектируемого комплекса детского творчества должна быть: разнообразной, неожиданной, многофункциональной, частично трансформируемой. Потребности творчества и общения должны активироваться после потребностей игры и потребностей изучения "волшебного" пространства с множеством секретов.

Структура впечатления ребенка, учитываемая в предпроектной ситуации:

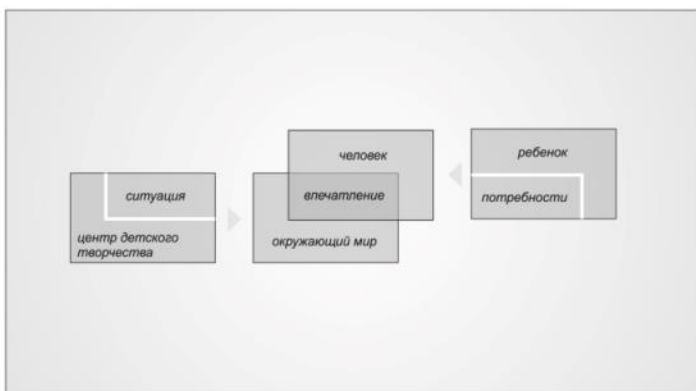
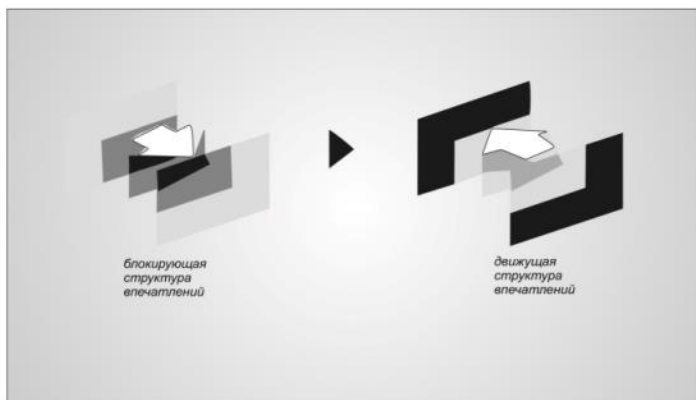
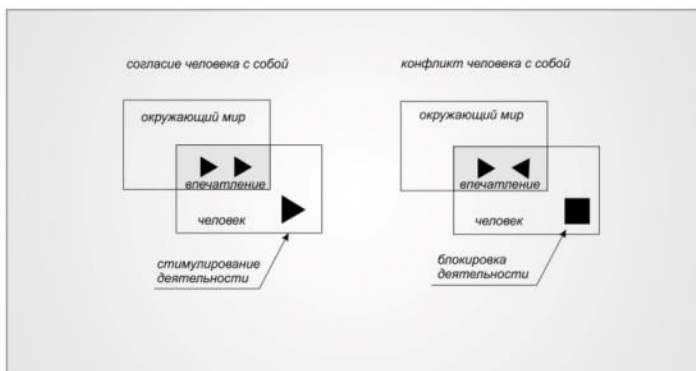


Структура впечатления, решающая проблему:



Основополагающие требования для рекреационных комплексов, ориентированных на детей.

- - создание пространства, соответствующего росту и размерам ребенка;
- - обеспечение комфорта, функциональной надежности и безопасности;
- - развивающий характер предметной среды;
- - деятельностно-возрастной подход;
- - информативность (разнообразие тематики, комплексность, многообразие материалов и игровой подход);
- - обеспечение разнообразия деятельности ребенка и его творчества;
- - вариативность предметной среды и ее элементов;
- - обеспечение наличия составных элементов среды и соотносимости их с макро- и микропространством игровой деятельности детей;



Основополагающие требования для рекреационных комплексов, ориентированных на подростков.

Таким требованием является организация мотивационной среды, способствующей развитию социальной адаптированности подростка и ориентированной на создание:

- - мотивации в общении;
- - потребности в принадлежности группе;
- - потребности в дружбе;
- - мотивации в общении со взрослыми;
- - мотивации учебной деятельности;
- - мотивации в профессиональной ориентации;
- - потребности в автономии и самоутверждении;
- - мотивации социального поведения и социальной адаптации.

В архитектуре здания для подростков создание мотивационной среды будет проявляться как в функциональной структуре здания, так и в его облике.

Основой для планировочной организации рекреационного подросткового центра будет являться его полифункциональность.

Группы приемов формообразования зданий, наиболее выразительных с точки зрения восприятия и реализации потребностей подростков:

Формообразование, основанное на четкой геометрии с применением:

- комбинаторики простых геометрических форм;

- экспрессивности сочетания геометрических форм;

- регулярных сеток;

- деконструктивистских «словом форм»

Формообразование, основанное на бионических принципах с применением:

- оболочек экспрессивного характера;

- биоморфных форм;

- зооморфных форм.



Начальная школа Еrika-Mann, Берлин.



Молодежный центр, Франция.



Детский сад "Така-тука-ланд", Германия.



Детский сад "Така-тука-ланд", Германия. Интерьер группового помещения (игровая зона).



Спорткомплекс начальной школы, Майори.



Детский сад, Австрия.



Экологический центр детского творчества и образования, остров Ко Куд, Таиланд. Игровое пространство для малышей.



Экологический центр детского творчества и образования, остров Ко Куд, Таиланд.



Книжный магазин для детей Kid's Republic, Пекин.



Fai-Fah – центр корпоративной социальной ответственности (CSR) для работы с обездоленными детьми и подростками, Бангкок



Краудсорсинговый проект «Московский стандарт детского отдыха»

Проект проходил с 10 ноября по 5 декабря 2014 года, в течение которого участники обсудили и выработали основные требования к качеству организации отдыха детей и подростков в оздоровительных лагерях.

В проекте приняли участие более 7 тысяч москвичей, из которых 81% - женщины и 19% - мужчины. Средний возраст участников – 38 лет. Большинство зарегистрировавшихся решили принять участие в проекте, потому что им небезразлично качество детского отдыха.

Организатором проекта является Департамент культуры правительства Москвы, а представителем экспертного сообщества - Московское агентство отдыха и туризма «Мосгортур».

Итоги проекта «Московский стандарт детского отдыха»

В финал проекта вышли 549 идей участников, посвященных улучшению качества детского отдыха. Москвичам было предложено выставить оценки идеям, исходя из необходимости и первоочередности их внедрения по 4-х бальной шкале.



Идеи, получившие наибольший процент голосов в пункте «**Внедрить в первую очередь**» в рамках каждого направления, станут исходными для разрабатываемого московского стандарта детского отдыха. Эти предложения выделены **зеленым цветом** в таблицах с результатами голосования.

Идеи с наибольшим процентом голосов в пункте «**Не нужно внедрять**», не войдут в стандарт.

Предложения, получившие статус «**На усмотрение Департамента культуры г. Москвы**», будут переданы экспертам, после чего будет принято решение о необходимости включения их в стандарт.

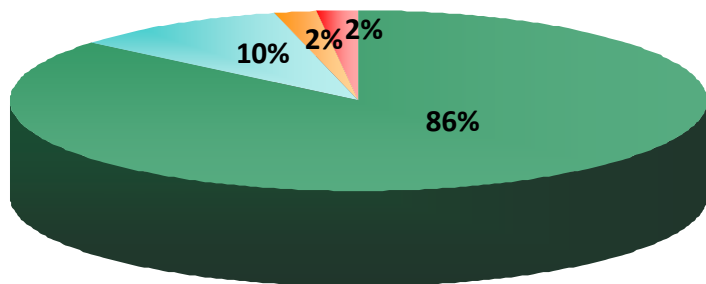
Все остальные идеи, включая те, которые не были представлены на этапе «Голосование», будут тщательно изучены экспертами Департамента культуры города Москвы на возможность их реализации в дальнейшем.

Результаты голосования по шести направлениям проекта: питание

Вопрос 1. Укажите принцип оптимальной рассадки детей из одного отряда во время приёма пищи

Идея: рассаживать детей одного отряда в определённой отрядной зоне за круглыми или прямоугольными столами по 4-6 человек

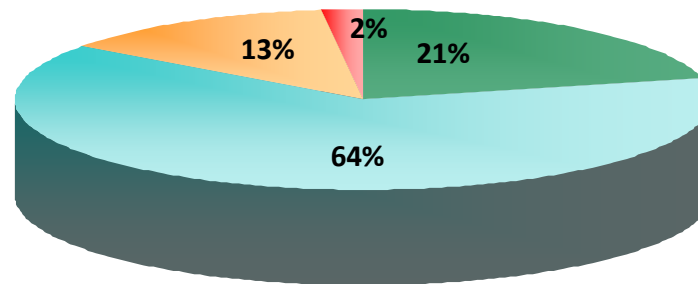
■ Внедрить в первую очередь
■ Желательно внедрить
■ На усмотрение Департамента культуры г.Москвы
■ Не нужно внедрять



Вопрос 2. Как должна быть организована выдача блюд в столовой: с помощью официанта или через раздаточный пост

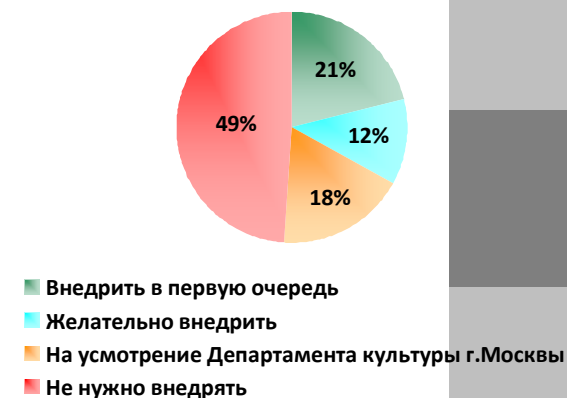
Идея: через раздаточный пост, никаких официантов, только дежурные из отрядов возраста от 13 лет

■ Внедрить в первую очередь
■ Желательно внедрить
■ На усмотрение Департамента культуры г.Москвы
■ Не нужно внедрять



Вопрос 3. Внесите Ваши предложения по созданию благоприятной атмосферы во время приёма пищи

Идея: организация в тёплое время открытой или частично открытой террасы для приёма пищи

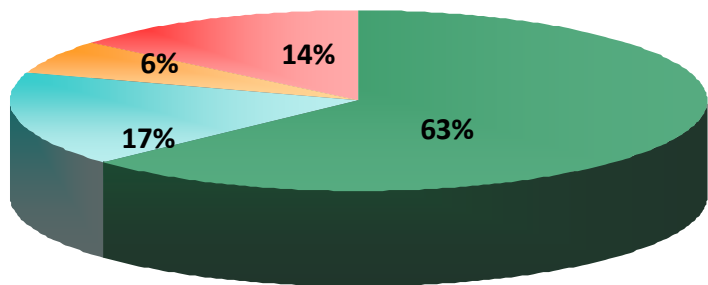


Результаты голосования по шести направлениям проекта: проживание

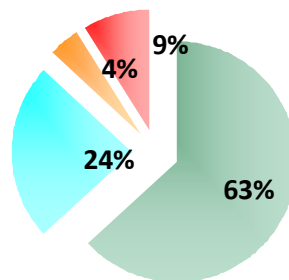
Вопрос 1. Предложите оптимальный вариант размещения детей в корпусе

Идея: приоритетным является расселение детей в корпусе по отрядам, при этом комнаты девочек/мальчиков должны располагаться в разных частях/крыльях корпуса

- Внедрить в первую очередь
- Желательно внедрить
- На усмотрение Департамента культуры г.Москвы
- Не нужно внедрять



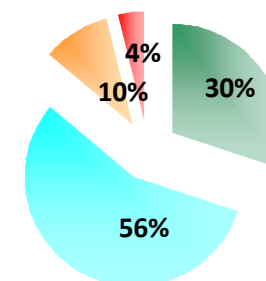
Идея: размещать мальчиков и девочек на разных этажах



- Внедрить в первую очередь
- Желательно внедрить
- На усмотрение Департамента культуры г.Москвы
- Не нужно внедрять

Вопрос 2. Укажите оптимальные требования к туалетным и душевым комнатам

Идея: в каждой комнате свой душ и туалет



- Внедрить в первую очередь
- Желательно внедрить
- На усмотрение Департамента культуры г.Москвы
- Не нужно внедрять

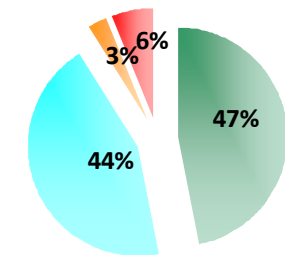
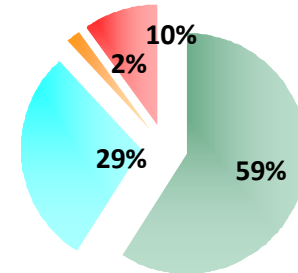
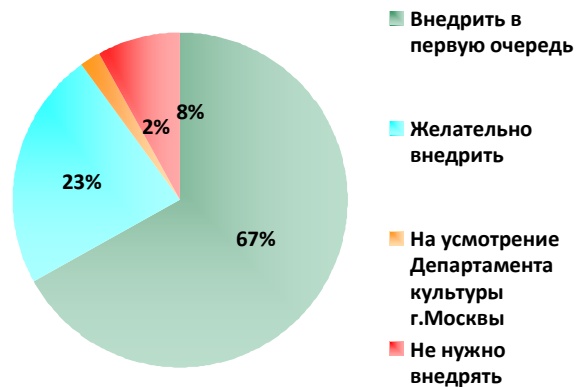
Результаты голосования по шести направлениям проекта: инфраструктура

Вопрос 1. Какие спортивные сооружения и инвентарь должны быть в каждом лагере

Идея: небольшая ровная грунтовая площадка перед каждым корпусом для сбора отряда и проведения утренней гимнастики

Идея: травяные площадки для отдыха и занятий на воздухе гимнастикой, йогой

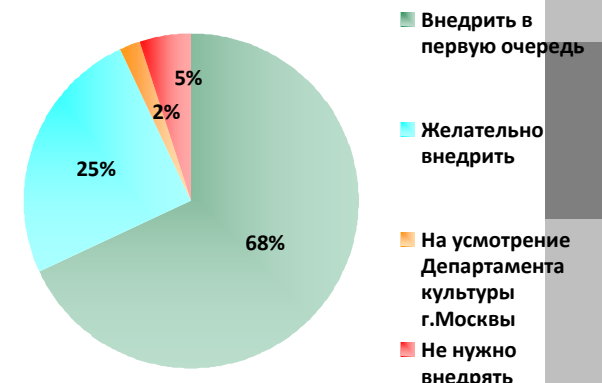
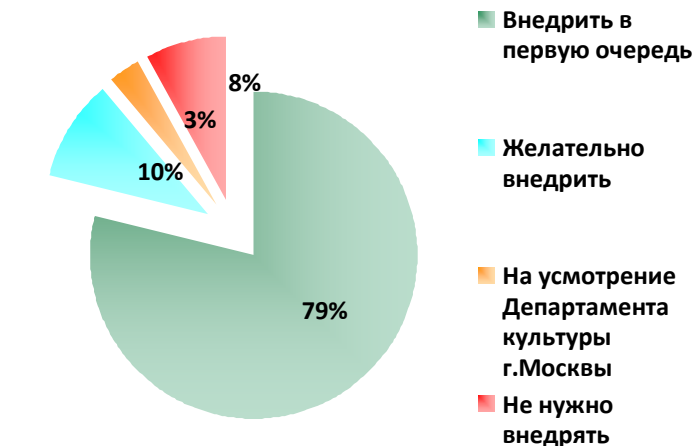
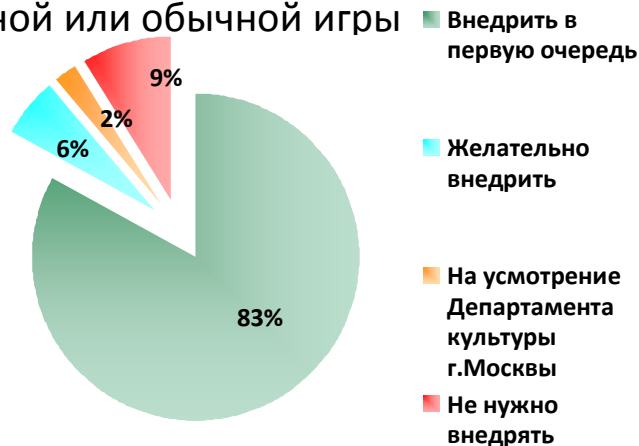
Идея: площадка - трансформер



Идея: каток и лыжная дорожка, детская горка (в зимний период)

Идея: спортивно-развлекательные городки для малышей

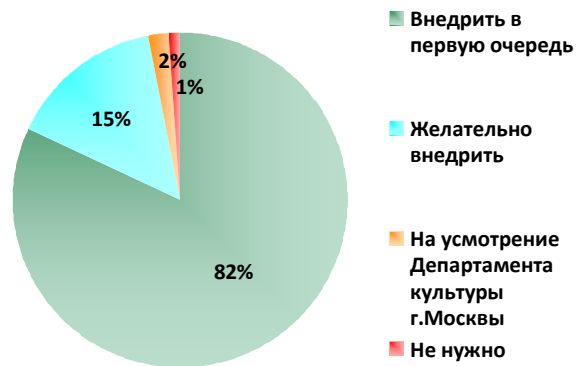
Идея: волейбольная площадка для пляжной или обычной игры



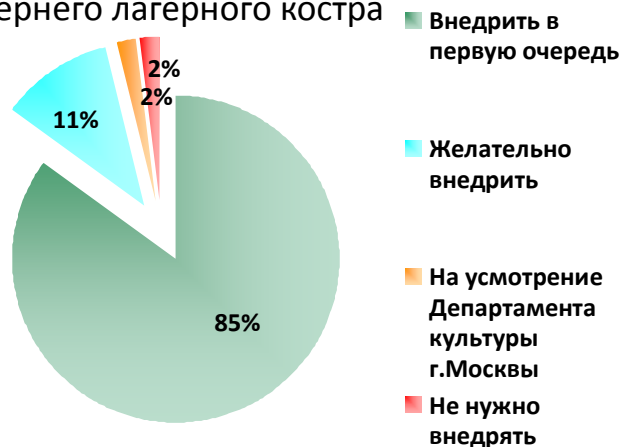
Результаты голосования по шести направлениям проекта: инфраструктура

Вопрос 2. Какая инфраструктура необходима в зоне досуга

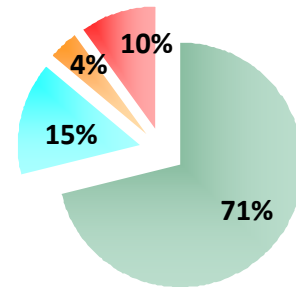
Идея: место для проведения утренних и вечерних линеек с двумя флагштоками



Идея: специально обустроенная площадка для вечернего лагерного костра

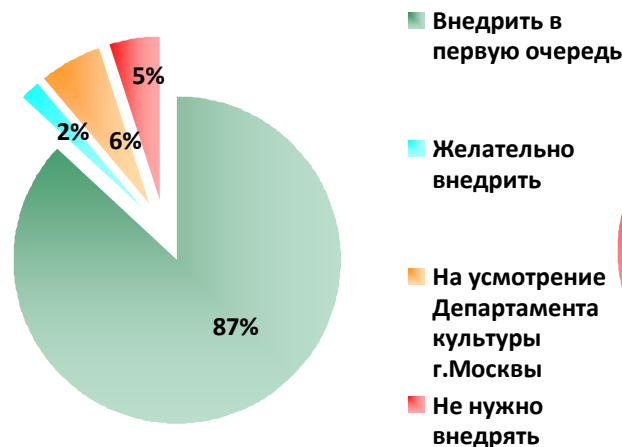


Идея: летний кинотеатр/театр



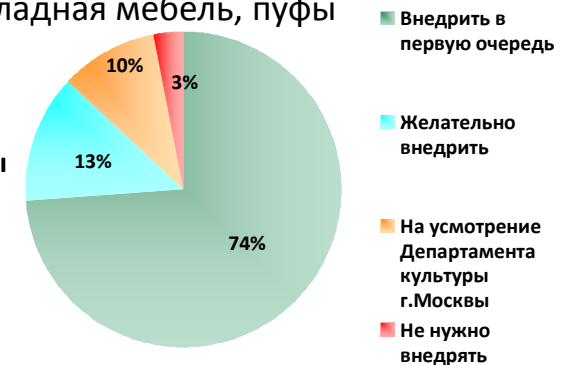
Идея: отдельно стоящее здание для массовых мероприятий с возможностью проведения дополнительных занятий, кружков в специальных мастерских

Идея: отдельно стоящее здание для массовых мероприятий с возможностью проведения дополнительных занятий, кружков в специальных мастерских

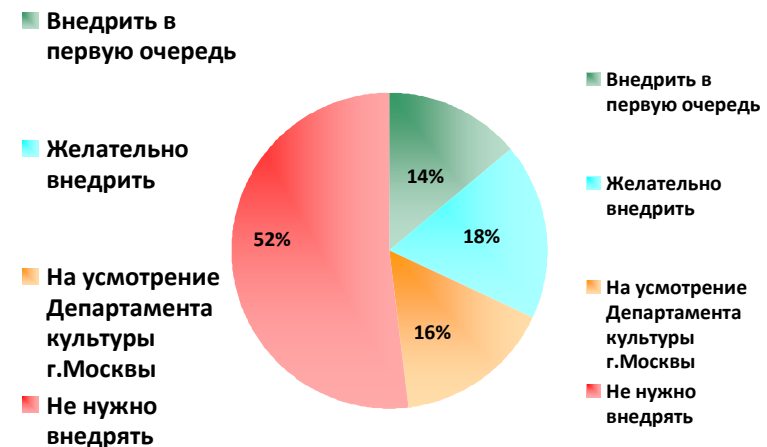


Вопрос 3. Как должны быть оборудованы жилые детские корпуса для проведения досуга

Идея: общий холл для игр, подготовки к вечерним тематическим мероприятиям, складная мебель, пуфы



Идея: ноутбук или компьютер с Wi-Fi



Результаты голосования по шести направлениям проекта: перевозка

Определяя обустройство автобуса для комфортной и безопасной перевозки детей, большинство участников проекта решили, что обязательно должны быть ремни безопасности (80%), микрофоны для объявления информации (78%), предусмотрены «санитарные остановки» (84%) и сопровождение автобуса полицией и скорой помощью (91%).

Результаты голосования по шести направлениям проекта: вожатый

Большинством голосов, участники проекта определили, что для работы с детьми в лагере необходим физический руководитель (90%), специалисты, необходимые для реализации развлекательной программы, мастера творческих студий (89%), медицинский персонал (82%) и фотограф (85%). Более 60% участников считают, что для занятий с подростками нет необходимости привлекать специалистов, чтобы помочь подрастающему поколению в выборе профессии.

Результаты голосования по шести направлениям проекта: программа пребывания

63% участников проекта отметили, что во время смены должны проходить разнообразные групповые игры, дискотеки, квесты, концерты и выступления, подготовленные детьми. С точки зрения большинства участников, очень важны спортивные игры, конкурсы и интеллектуальные игры.

Выбор оптимального участка для проектирования

Условные обозначения

Пути сообщения

- автоматрали
- автодороги с усовершенствованным покрытием
- автодороги с покрытием
- автодороги без покрытия
- грунтовые проселковые, полевые и лесные дороги
- строительные дороги
- мосты, туннели
- номер автомобильной дорог: международной европейской сети (а); международной азимутной сети(б); федерального значения; магистральных (в); прочих (г)
- указатели и расстояния по автодорогам в километрах
- железные дороги: нормальная колеевка; узкоколейные(б)
- железнодорожные станции (а)остановочные пункты(б); их названия

Границы

- государства
- субъекта РФ
- национального и административного парков
- кварталы городской застройки
- кварталы сельской застройки

Другие

- площадки для дипломного проектирования в Рошиноском городском поселении Выборгского района Лен.области
- площадки для дипломного проектирования в Выборгском городском поселении Гатчинского района Лен.области

Площадка для проектирования №1-Бывший детский оздоровительный лагерь "Икар"

Местоположение: Рошиноское городское поселение Выборгского района Лен.обл.
Примерная S участка: 114 400 м²

Функциональная схема площадки для проектирования №1 Бывший детский оздоровительный лагерь "Икар"

Условные обозначения

Экспликация сохраняющихся объектов

- 1 - главный корпус
- 2 - 5 корпус
- 3 - 4 корпус
- 4 - 3 корпус
- 5 - 2 корпус
- 6 - 1 корпус
- 7 - фойеобразное поле
- 8, 10 - хозяйственные постройки
- 9 - котельная

Условные обозначения

- жилая застройка
- кварталы, дворы
- пароль леса, лесные парковки
- основные автодороги
- граница площадки №1 для дипломного проектирования - бывшего детского оздоровительного лагеря "Икар"

Транспортная схема Рошиноского городского поселения Выборгского района Лен.обл.

Условные обозначения

Пути сообщения

- автоматрали
- автодороги с усовершенствованным покрытием
- автодороги с покрытием
- автодороги без покрытия
- грунтовые проселковые, полевые и лесные дороги
- строительные дороги
- мосты, туннели
- номер автомобильной дорог: международной европейской сети (а); международной азимутной сети(б); федерального значения; магистральных (в); прочих (г)
- указатели и расстояния по автодорогам в километрах
- железные дороги: нормальная колеевка; узкоколейные(б)
- железнодорожные станции (а)остановочные пункты(б); их названия

Границы

- государства
- субъекта РФ

Населенные пункты по типу поселения

- города и поселки городского типа
- осельные населенные пункты
- отдельные строения

Прочие объекты

- садовые участки
- детские оздоровительные лагеря
- площадки для дипломного проектирования №1 - бывший детский оздоровительный лагерь "Икар"

Условные обозначения

- жилая застройка
- кварталы, дворы
- пароль леса, лесные парковки
- основные автодороги
- граница площадки №1 для дипломного проектирования - бывшего детского оздоровительного лагеря "Икар"

Ситуационная схема Рошиноского городского поселения Выборгского района Лен.обл.

Условные обозначения

- жилая застройка
- кварталы, дворы
- пароль леса, лесные парковки
- граница площадки для дипломного проектирования №1 - бывшего детского оздоровительного лагеря "Икар"

Транспортная схема Вырицкого городского поселения Гатчинского района Лен.обл.

Условные обозначения

Пути сообщения

- автоматрали
- автодороги с усовершенствованным покрытием
- автодороги с покрытием
- автодороги без покрытия
- грунтовые проселковые, полевые и лесные дороги
- строительные дороги
- мосты, туннели
- номер автомобильной дорог: международной европейской сети (а); международной азимутной сети(б); федерального значения; магистральных (в); прочих (г)
- указатели и расстояния по автодорогам в километрах
- железные дороги: нормальная колеевка; узкоколейные(б)
- железнодорожные станции (а)остановочные пункты(б); их названия

Границы

- государства
- субъекта РФ

Населенные пункты по типу поселения

- города и поселки городского типа
- осельные населенные пункты
- отдельные строения

Прочие объекты

- садовые участки
- площадки для дипломного проектирования №2 - бывший детский оздоровительный лагерь "Костер"
- детские оздоровительные лагеря
- санатории, профилактории, пансионаты, дома отдыха

Ситуационная схема Вырицкого городского поселения Гатчинского района Лен.обл.

Условные обозначения

- жилая застройка
- кварталы, дворы
- пароль леса, лесные парковки
- основные автодороги
- граница площадки №2 для дипломного проектирования - бывшего детского оздоровительного лагеря "Костер"
- граница площадки №3 для дипломного проектирования - бывшего детского оздоровительного лагеря "Костер"

Оценка природных комплексов и их компонентов

Градостроительный анализ

Площадка представляет прямоугольную форму, с сохраняющимися фактурами из корпусов заброшенного детского лагеря, граничит с лесными и смешанными лесами и другим заброшенным ландшафтом. На территории из корпусов лагеря сохранились.

Транспортная ситуация

До участка можно добраться по Еловой аллее, от центра Рошино 15 минут на машине.

Выводы

Площадка находится в наиболее удачном расположении относительно леса, достаточно удаленно, но при этом добраться до участка не сложно. Рядом находится прекрасные водно-рекреационные территории. Для данного участка подходит практически любая схема функционального расположения территории. Участок имеет возможность расширения.

Оценка природных комплексов и их компонентов

Рошино - одно из самых экологически чистых мест Ленинградской области. Климат умеренно-континентальный, водные ресурсы - участки расположены на берегу реки Невкино, рядом находится озеро Малая Падана. Плоты - густые леса здесь в основном представлены лиственными породами и небольшими участками березы, чернышными отголосками. Растительность на территории участка обильно произрастают хвойные породы деревьев. Рельеф участка довольно ровный, с небольшими холмами и впадинами.

До участка можно добраться по Еловой аллее, от центра Рошино 15 минут на машине.

Площадка находится в наиболее удачном расположении относительно леса, достаточно удаленно, но при этом добраться до участка не сложно. Рядом находится прекрасные водно-рекреационные территории. Для данного участка подходит практически любая схема функционального расположения территории. Участок имеет возможность расширения.

Схема площадки для проектирования №3 Бывший детский спортивный лагерь

Условные обозначения

- жилая застройка, садовые участки
- кварталы, дворы
- пароль леса, река
- парк
- основные автодороги
- граница площадки №3 для дипломного проектирования - бывшего детского спортивного лагеря

Площадка для проектирования №2 - Бывший детский спортивный лагерь

Местоположение: Вырицкое городское поселение Выборгского района Лен.обл.
Примерная S участка: 18 000 м²

Оценка природных комплексов и их компонентов

Вырица - одно из самых экологически чистых мест Лен.области. Климат умеренный, переходящий от умеренного к континентальному. Водные ресурсы - участок расположен на берегу реки Ордак, впадает в озеро Ордак. Растительность: на территории участка произрастают, в основном, лиственные породы деревьев. Рельеф участка довольно ровный, в овраге - достаточно крутой спуск вниз.

Градостроительный анализ

Площадка нелинейная для дипломного проектирования вытянутой формы, повторяющая береговую линию, граничит с полем (забудить и с лесной застройкой).

Транспортная ситуация

До участка можно добраться по поселку Валадарово или улице Боровой. 10 минут от жд.станции на машине.

Выводы

Проведение спортивных работ в береговой зоне требует специального комплекса мер по укреплению береговой линии и уменьшению негативных последствий эрозии грунта. Своеоб. значение для сохранения в данном случае - вода участка имеет непереносимый выщелачивающий эффект. Условно размер участка подразумевает проектирование территории как единого комплекса, с множеством функций внутри.

Площадка для проектирования №2 - бывший детский оздоровительный лагерь "Костер"

Местоположение: Вырицкое городское поселение Выборгского района Лен.обл.
Примерная S участка: 98 000 м²

Оценка природных комплексов и их компонентов

Вырица - одно из самых экологически чистых мест Лен.области. Климат умеренный, переходящий от умеренного к континентальному. Водные ресурсы - участок расположен на берегу реки Ордак, впадает в озеро Ордак. Растительность: на территории участка произрастают хвойные и лиственные породы деревьев. Рельеф участка довольно ровный, в береговой линии крутой овраг.

Градостроительный анализ

Площадка нелинейной формы, повторяющая кривой стороной береговую линию граничит с участком кладбища и расой Ордак.

Транспортная ситуация

До участка можно добраться по улице Лейтенанта Шмидта, 15 минут на машине от жд.станции.

Выводы

По оценке природных комплексов данный участок ликует - сочетание леса и в овраге, сохраняется объекты на территории лагеря восстановление не подпадает.

Ситуационная схема площадки для проектирования бывшего детского оздоровительного лагеря "Костер"

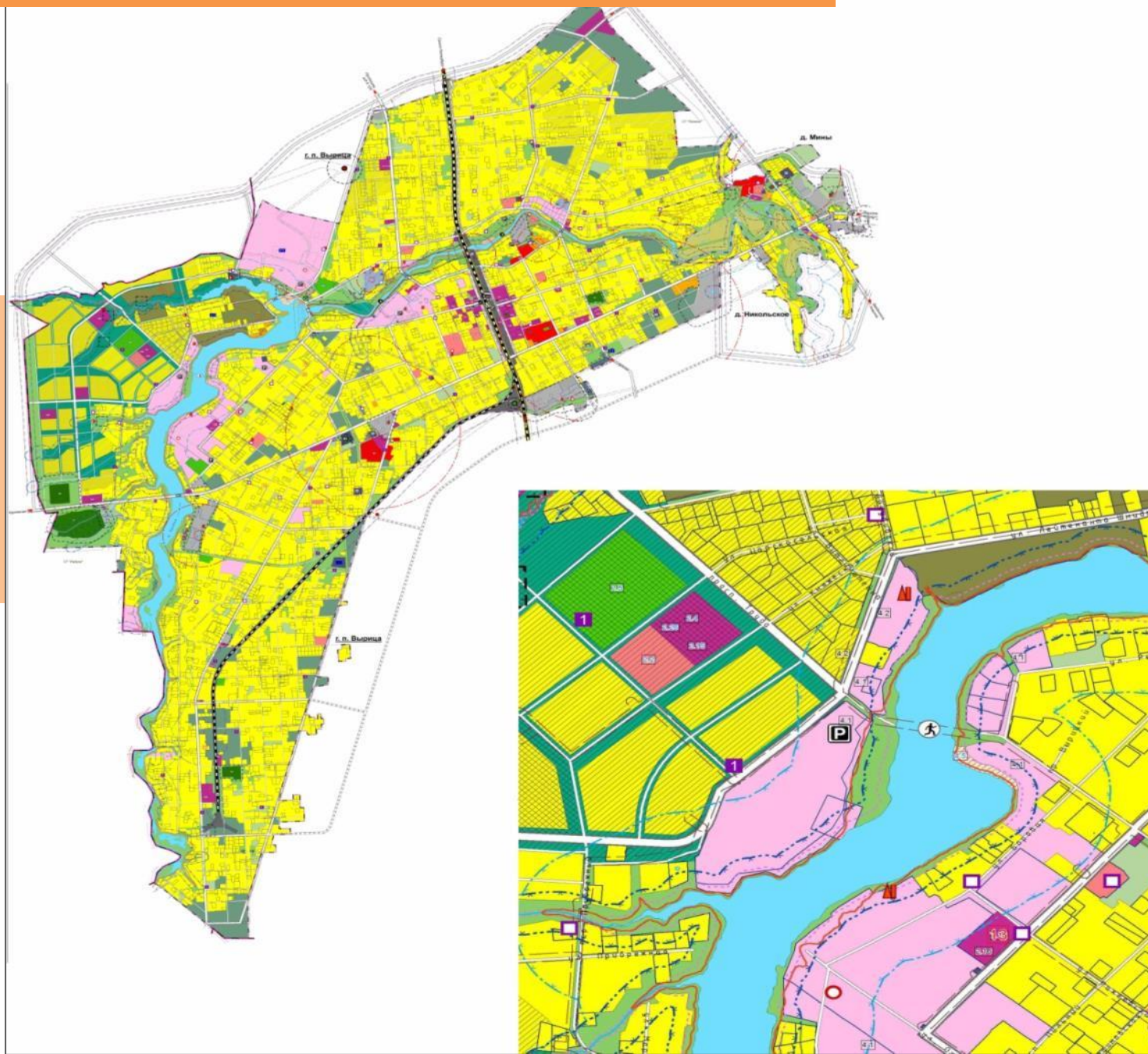
Условные обозначения

- жилая застройка
- кварталы, дворы
- пароль леса, лесные парковки
- основные автодороги
- граница бывшего детского оздоровительного лагеря "Костер"

Экспликация сохраняющихся объектов

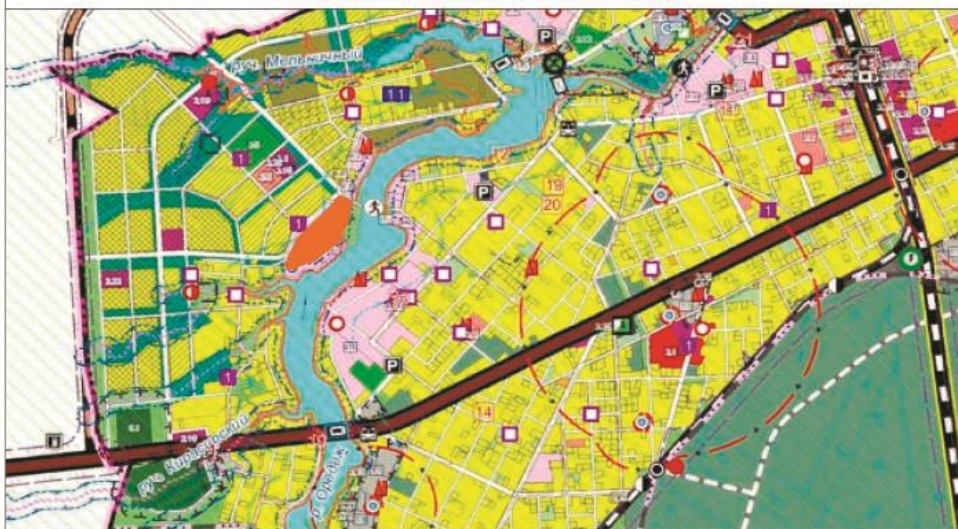
- 1 - прогулочный, оградный лагерь
- 2 - клуб-столовая
- 3 - главная площадь
- 4 - водонапорная башня
- 5 - жилой корпус
- 6, 7, 12 - хозяйственные постройки
- 8 - туалеты
- 9, 10, 11, 10 - жилые корпуса
- 13 - медпункт, козловар
- 14 - корпус для персонала
- 15 - главный корпус
- 16 - главный корпус

Схема планируемых границ функциональных зон п г т. Вырица и выбранного участка для проектирования

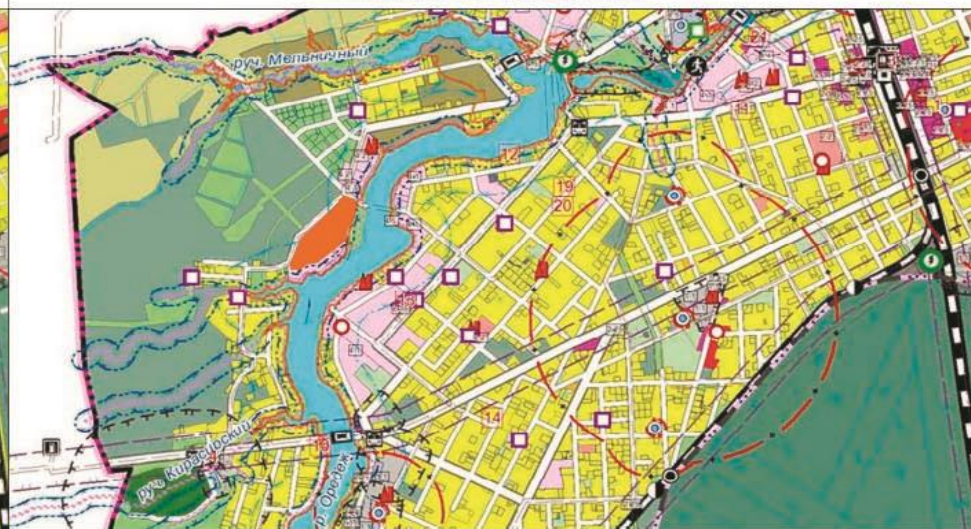


Функциональное зонирование и схема особых условий проектирования выбранного участка прилегающей территории

Генеральный план участка проектирования относительно Вырицкого городского поселения Гатчинского района Лен. обл.



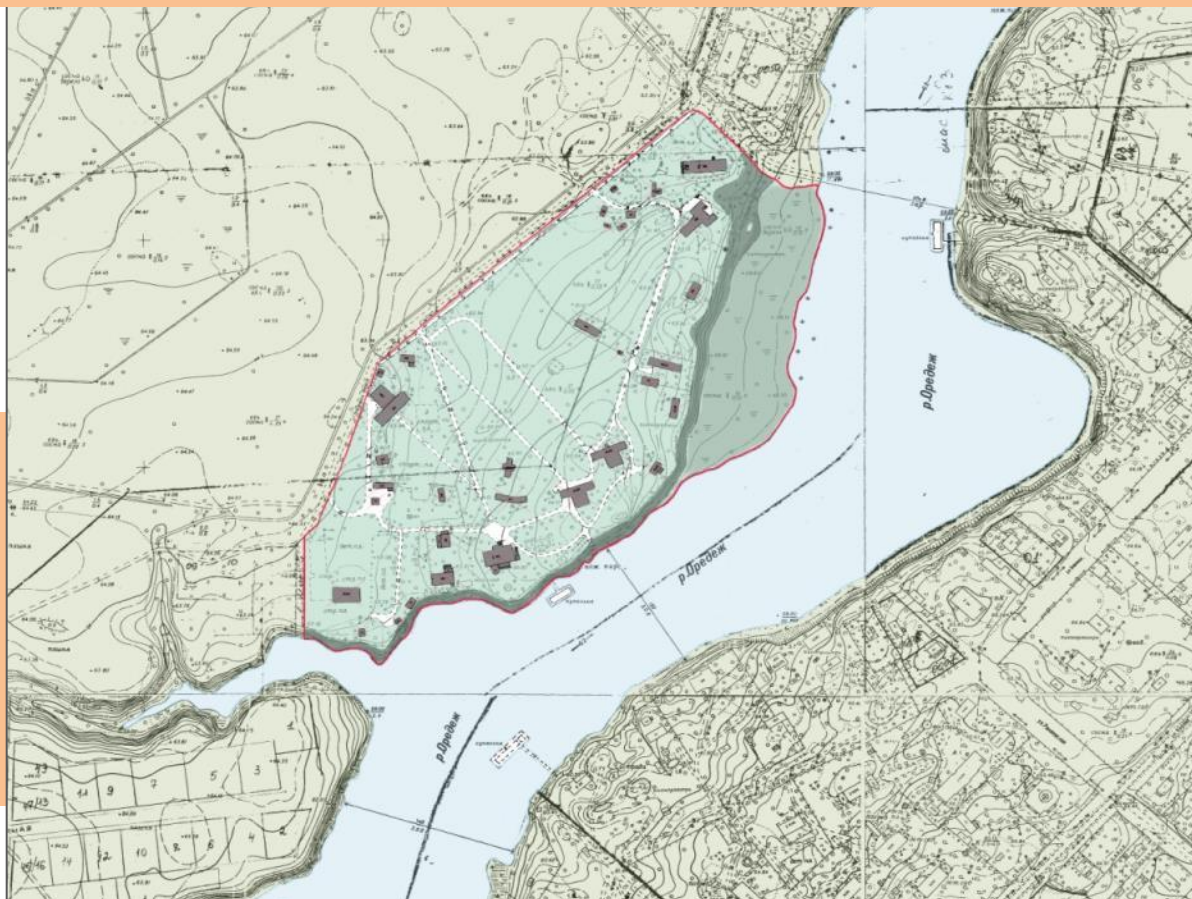
Карта особых условий проектирования Вырицкого городского поселения Гатчинского района Лен. обл.



Условные обозначения:

Границы:	Территории:	Транспортная инфраструктура:	Основные объекты инженерной инфраструктуры:	Границы зон с особыми условиями использования территорий:
<ul style="list-style-type: none"> Вырицкого городского поселения Населённых пунктов 	<ul style="list-style-type: none"> Зона застройки малотажными жилыми домами Зона застройки индивидуальными жилыми домами Зона озеленения общего пользования Зона лесов Зона объектов отдыха и туризма Зона сельскохозяйственного использования Зона агробиологической станции Зона для ведения садового хозяйства Выбранный участок для проектирования 	<ul style="list-style-type: none"> Мостовые переходы местного значения поселения Пешеходные мосты местного значения поселения Железнодорожная станция федерального значения Железнодорожный переезд федерального значения Автозаправочная станция местного значения поселения Остановки общественного транспорта местного значения поселения Железнодорожные пути федерального значения магистральные прочие Автомобильные дороги улично-дорожная сеть 	<ul style="list-style-type: none"> Водозаборная скважина Канализационная насосная станция Газорегуляторный пункт Котельные Электродотация 35кВ 	<ul style="list-style-type: none"> Санитарно-защитные зоны предприятий, сооружений и иных объектов Водоохранная зона Прибрежная защитная полоса Зоны санитарной охраны источников водоснабжения 2-3 поясов

Ситуационный план выбранного участка



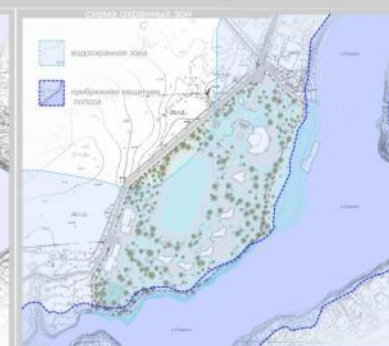
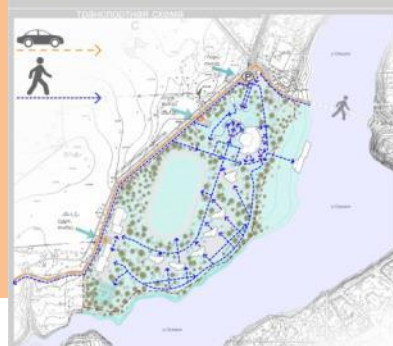
- Сохранившиеся постройки, подлежащие сносу по причине ветхости

- Граница территории выбранного участка

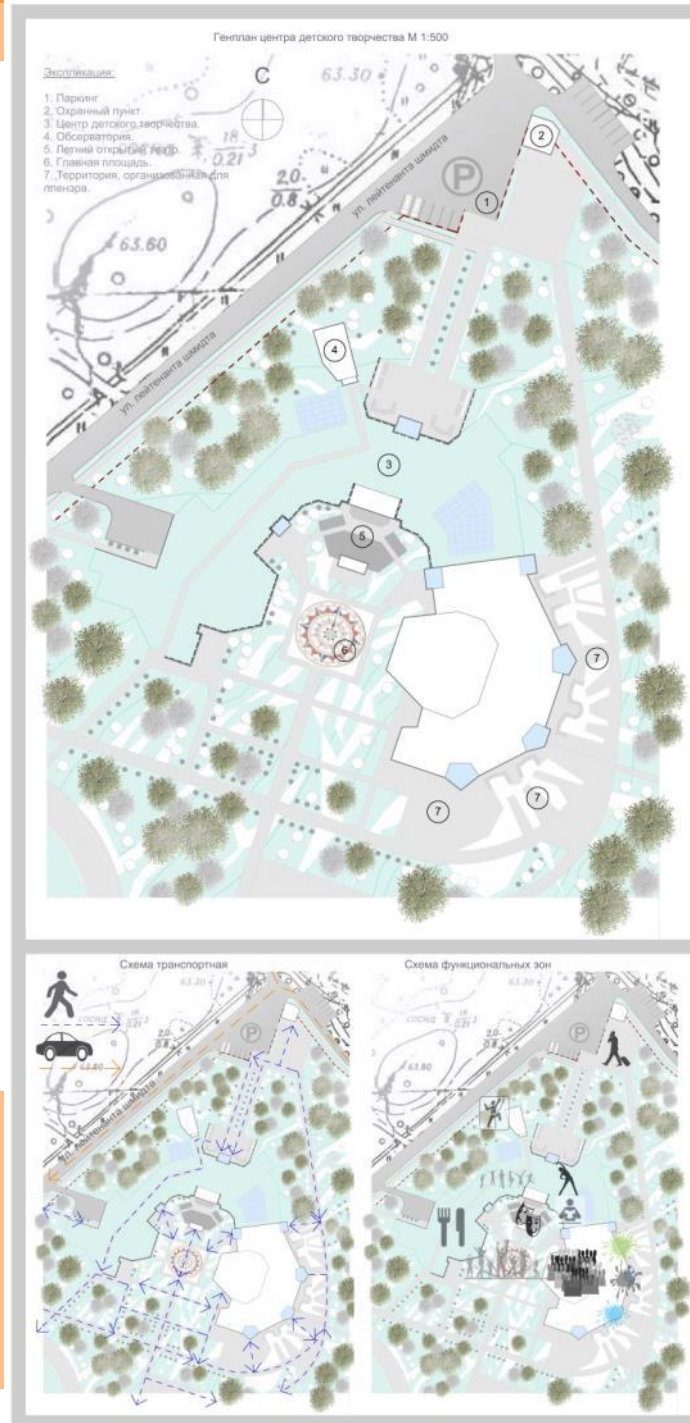
Достоинства участка: хороший рекреационный потенциал: сочетание нескольких природных типов: лес, водоём, рельеф; живописнейшая природа, удобная транспортная доступность.

Проблемы участка: очень крутой берег, большое количество зданий на территории, подлежащих сносу .

Схема генерального плана территории комплекса



Генеральный план центра детского творчества



Обоснование выбора заглубленного типа архитектурно-планировочной структуры ЦДТ

Важной составной частью идеи проекта, определившей выбор заглубленного сооружения в качестве его типологической основы, является обращение к наиболее современным мировым тенденциям в области экологической архитектуры и «зеленого строительства». Большое значение имеет также высокая степень энергосбережения, экономии других видов ресурсов, характерная для заглубленных построек.

Поиск способов организации антропогенной среды, способных сохранить визуальную неприкосновенность естественной среды в виде культурного и природного ландшафта.

Основная цель строительства заглубленных жилищ - поддержать и улучшить взаимоотношения с окружающей средой; используя землю, как одеяло, укрыть здание со всех сторон: земля защитит его, как барьер, от ветра, холода, нежелательной инфильтрации осадков и будет препятствовать потерям тепла.

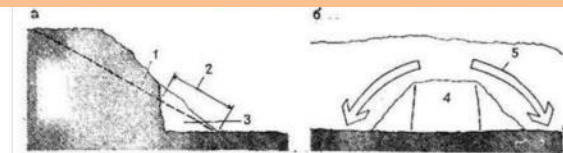
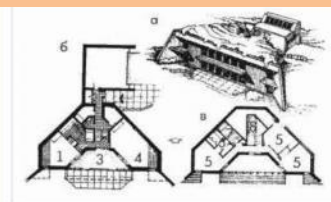
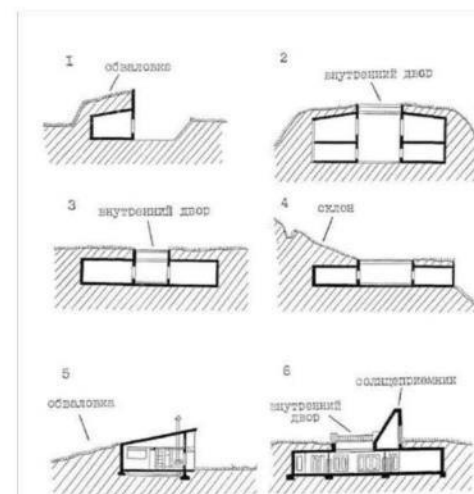
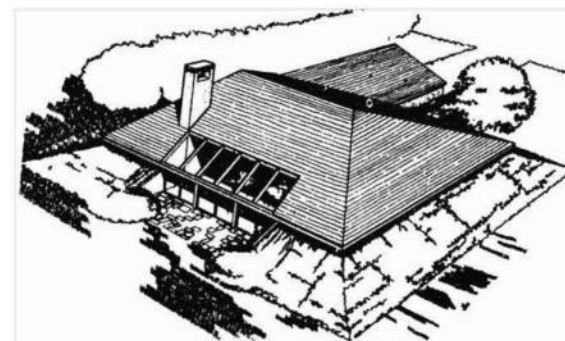
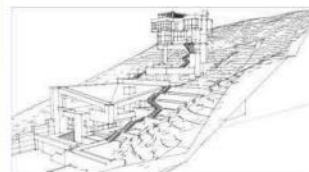
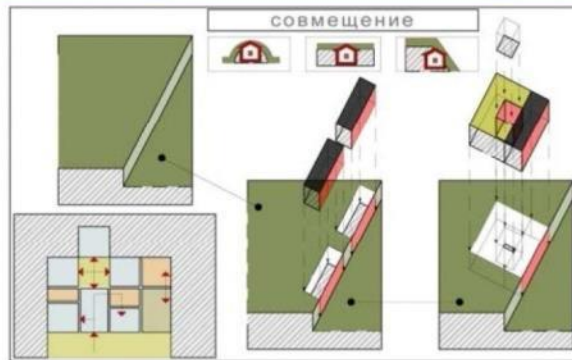


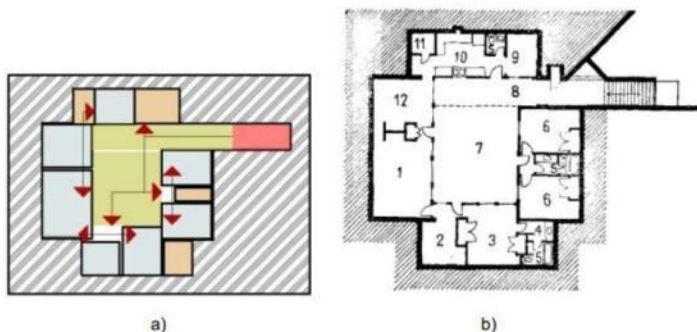
Рис. 4.24. Устойчивость склонов: а — разрез; б — фасад склона; 1 — линия возможной оползни; 2 — длина участка склона, потерявшего устойчивость вследствие выемки грунта; 3 — выемка; 4 — выемка в лозе; 5 — арочные усиления над выемкой



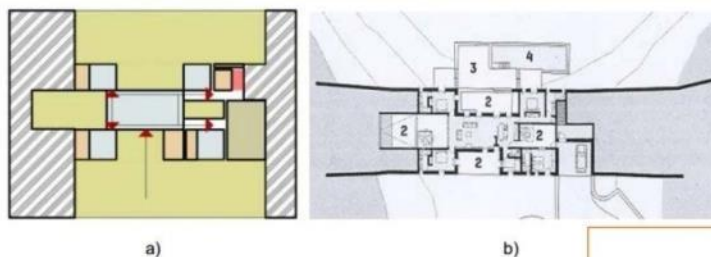
Обоснование выбора заглоблённого типа архитектурно-планировочной структуры ЦДТ



Совмещение схем разных типов заглоблённых жилых домов



a) схема жилого дома «Резиденция «Борди»; b) план жилого дома «Резиденция «Борди»



a) схема дома Aloni house; b) план дома Aloni house

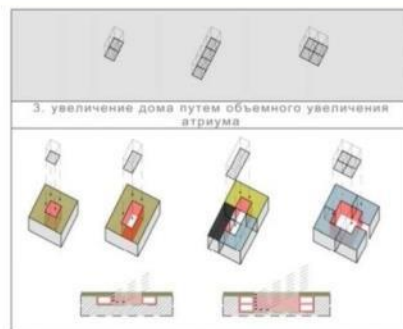


Схема увеличения заглоблённого дома путем объемного увеличения атриума

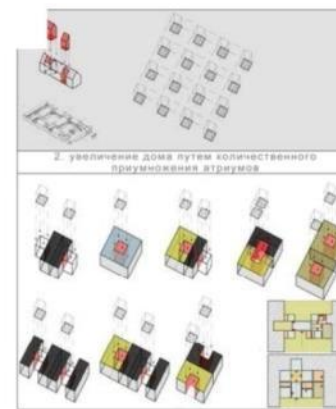


Схема увеличения дома путем количественного приумножения атриумов

Обоснование
выбора
заглублённого
типа
архитектурно-
планировочной
структуры ЦДТ

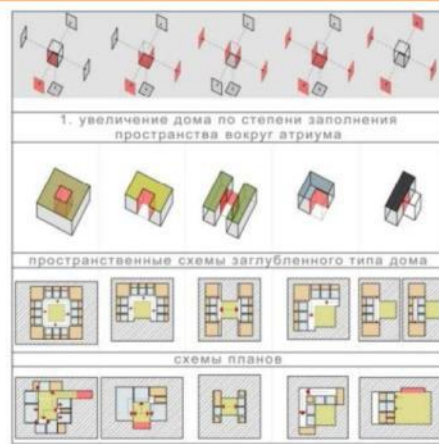


Схема увеличения заглубленного типа дома по степени заполнения пространства вокруг атриума



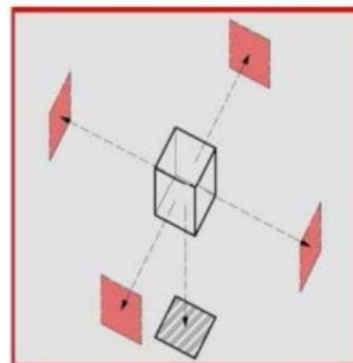
Схема увеличения возвышающегося типа заглубленного дома по степени заполнения пространства вокруг возвышенности



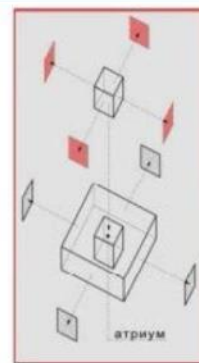
Соотношение наземного жилого дома и заглубленного



Соотношение наземного атриумного жилого дома, и заглубленного



a)



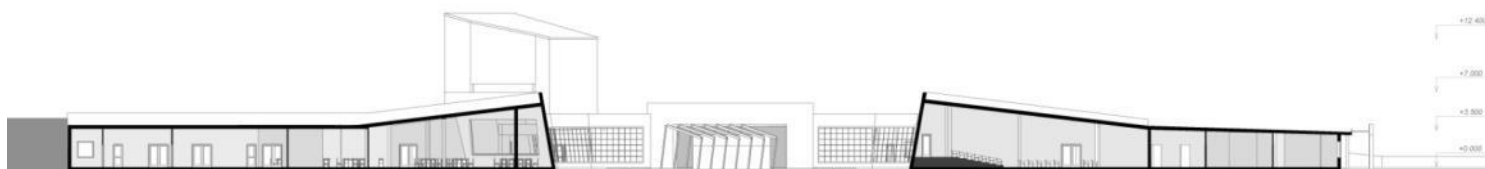
b)

a) схема дома возвышающегося типа; b) схема дома заглубленного типа

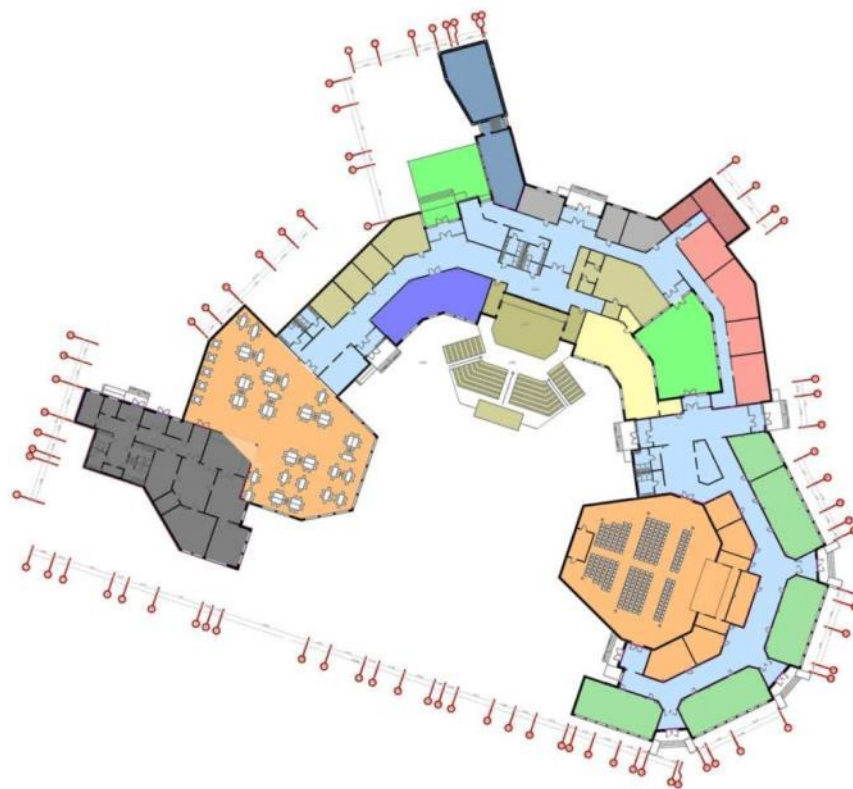


План этажа на отметке +0.000
M1:200

Центр Детского Творчества



Функциональная организация центра детского творчества



Условные обозначения



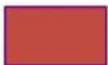
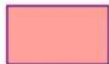






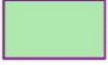

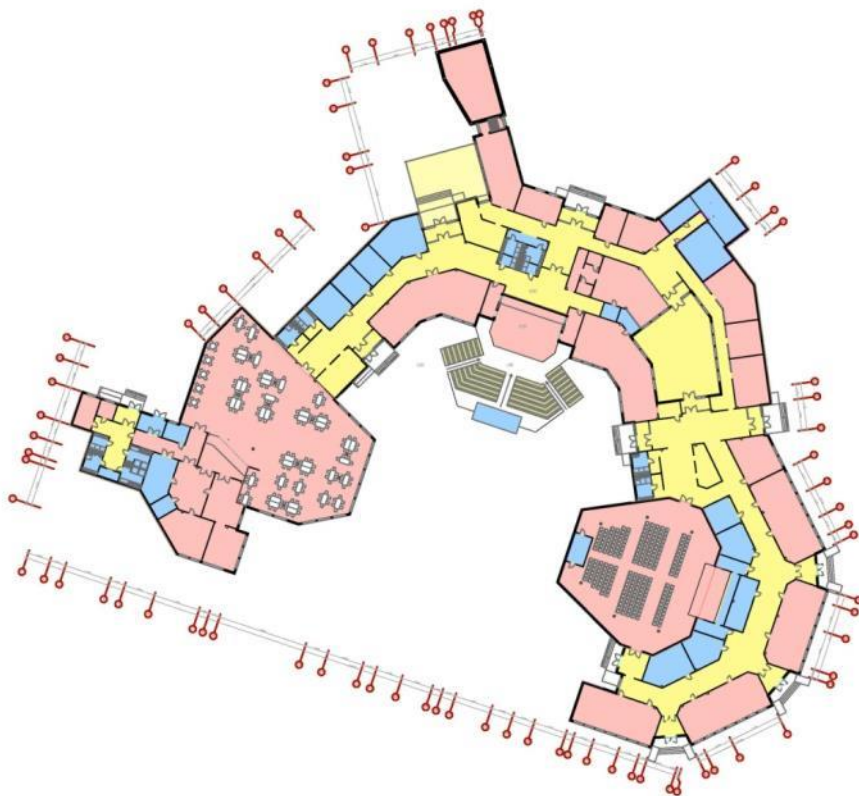
	коммуникационные пространства		театральные пространства		фондохранилище
	выставочные пространства		администрация		башня-обсерватория
	общественные пространства		атриумы		кухня
	библиотека-медиаотека		творческие мастерские		трансформируемое игровое пространство

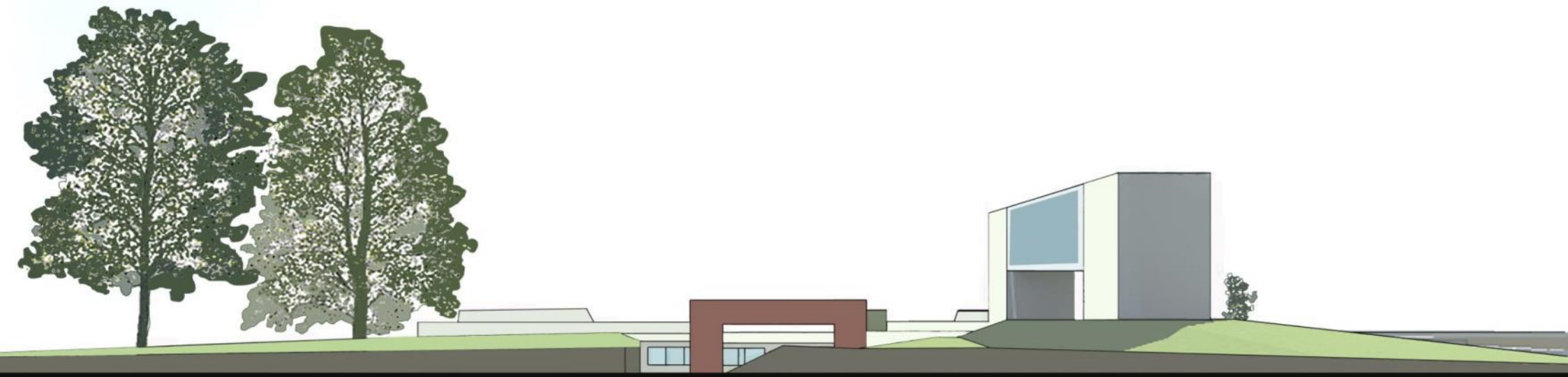
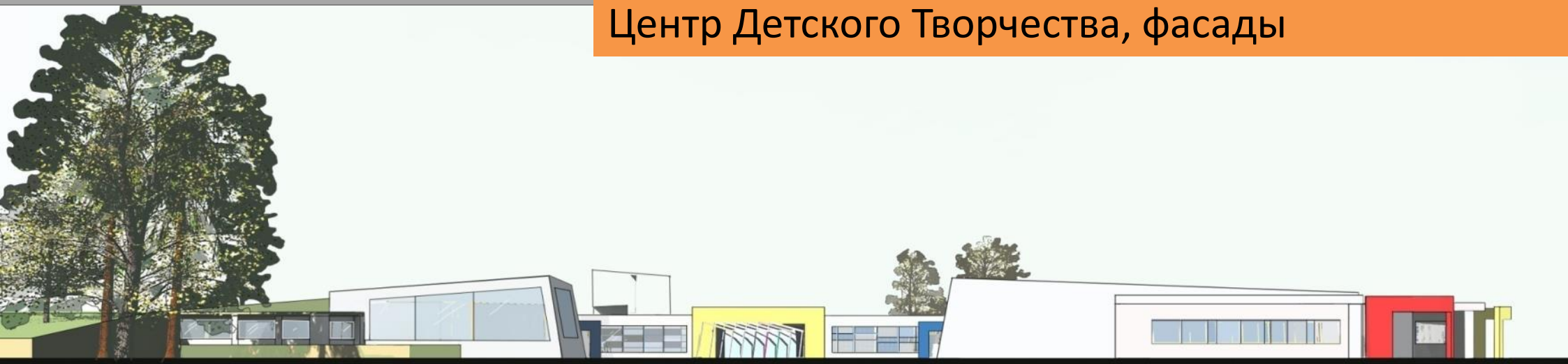
Схема коммуникационных пространств центра детского творчества



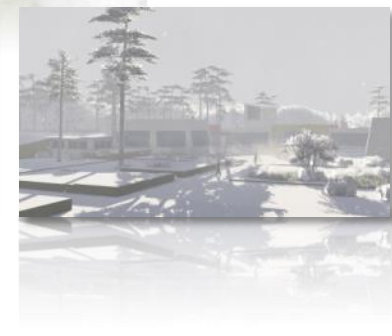
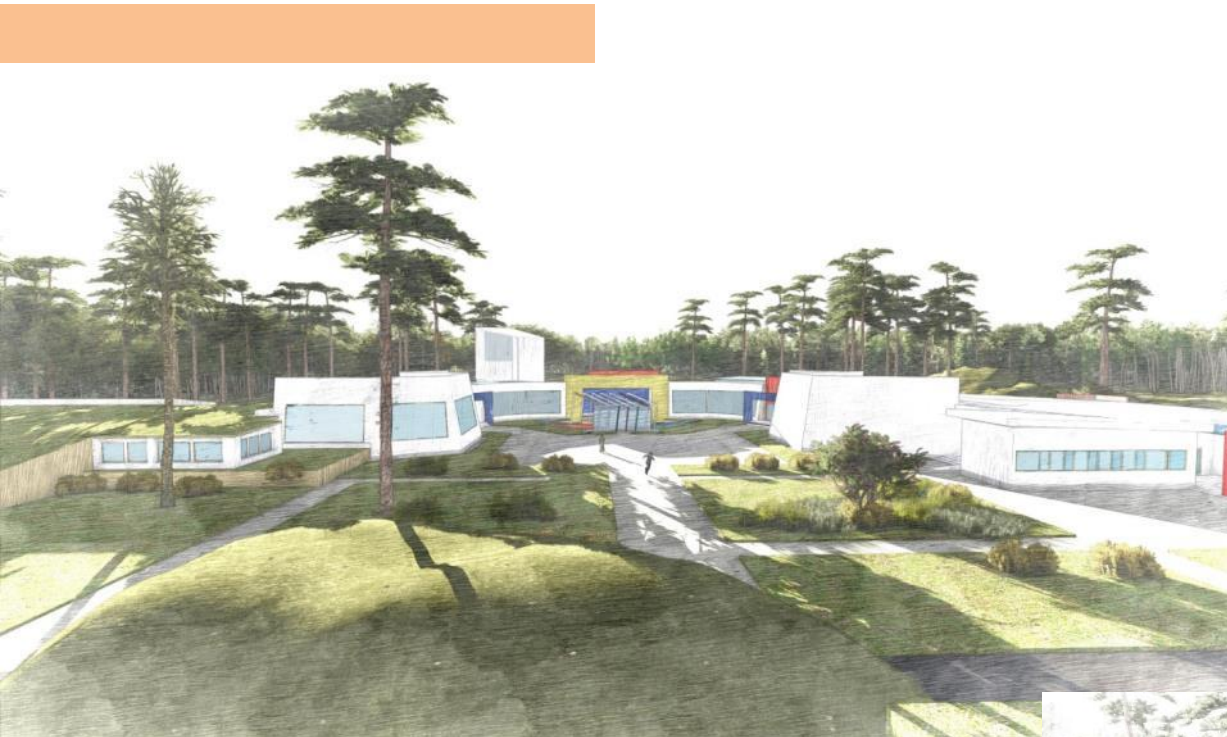
Условные обозначения



Центр Детского Творчества, фасады



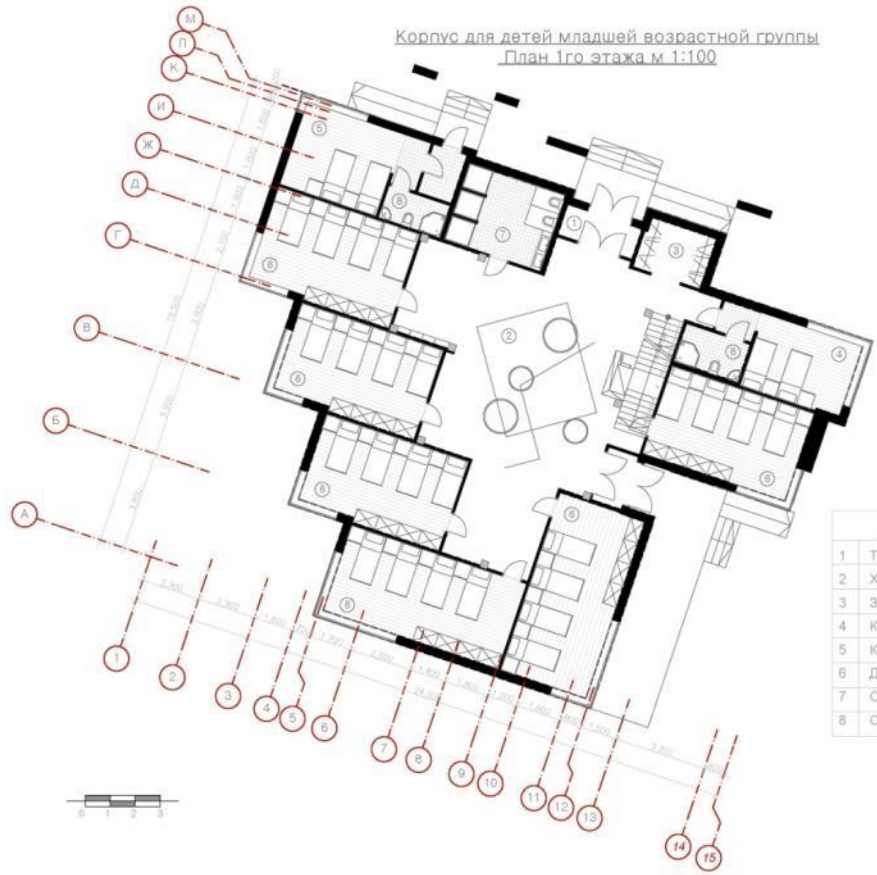
Центр Детского Творчества



Центр Детского Творчества

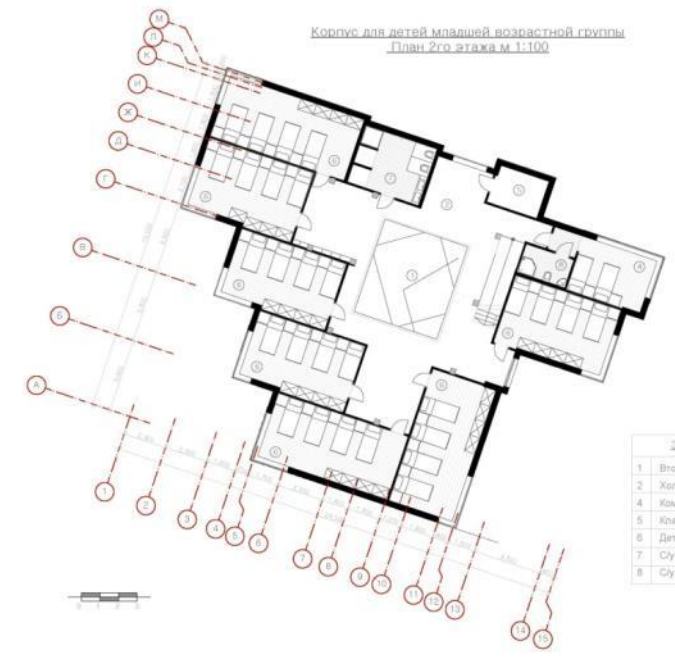


Корпус для детей младшей возрастной группы



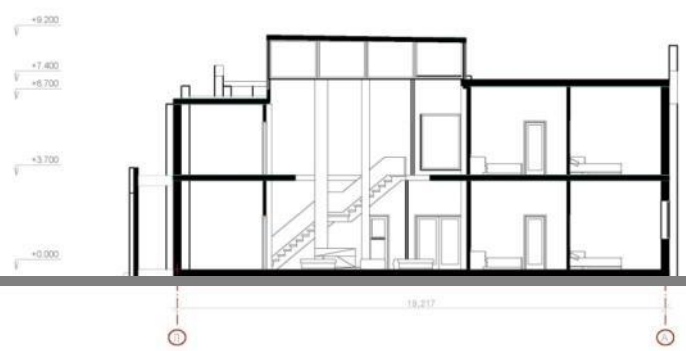
Экспликация помещений:

1	Тамбур	4.0
2	Холл	90.4
3	Зона гардероба/прихожей	6.0
4	Комната вожатых	20.0
5	Комната педагогов	16.3
6	Детская комната	27.0
7	Слу	13.0
8	Слу	4.0



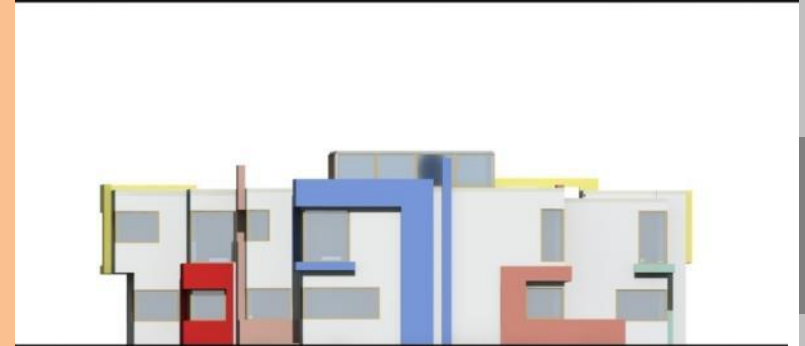
Экспликация помещений:

1	Второй свет	
2	Холл	70.5
4	Комната вожатых	15.0
5	Кладовая	6.0
6	Детская комната	27.0
7	Слу	13.0
8	Слу	4.0



Корпус для детей младшей возрастной группы

Схема функционального зонирования корпуса
для детей младшей возрастной группы
1ый этаж



Корпус для детей младшей возрастной группы

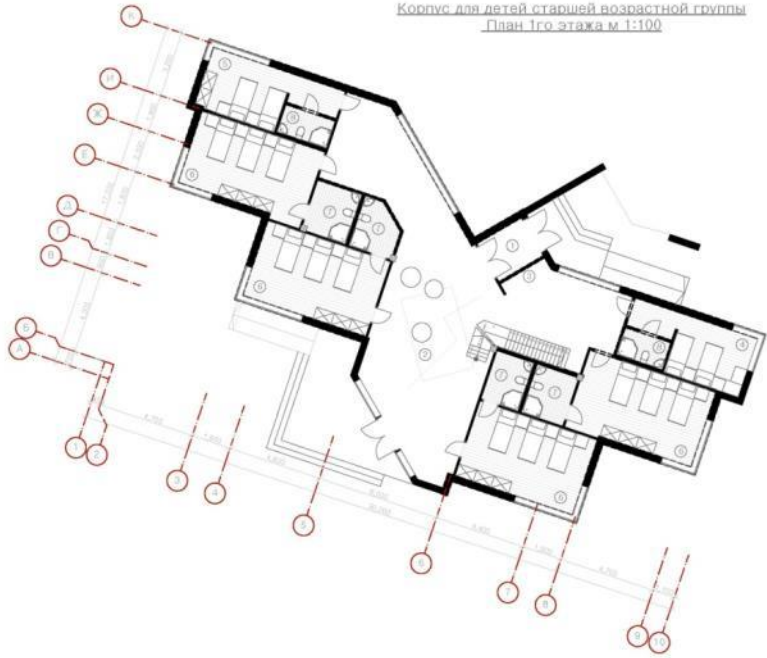


Схема функционального зонирования корпуса
для детей младшей возрастной группы
2ой этаж



Корпус для детей старшей возрастной группы

Корпус для детей старшей возрастной группы
План 1го этажа м 1:100

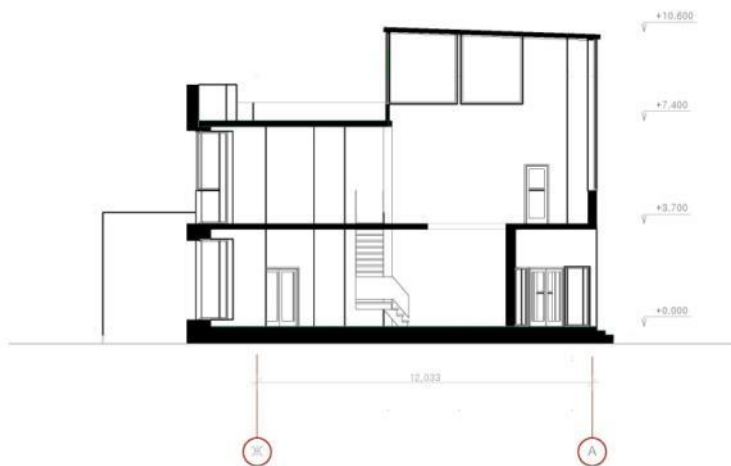


Зеркивание помещений		
1	Тамбур	5,3
2	Холл	90,5
3	Зона гардероба/прихожей	4,8
4	Комната вожатых	15,0
5	Комната педагогов	16,3
6	Детская комната	24,0
7	С/у	5,5
8	С/у	4,0

Корпус для детей старшей возрастной группы
План 2го этажа м 1:100

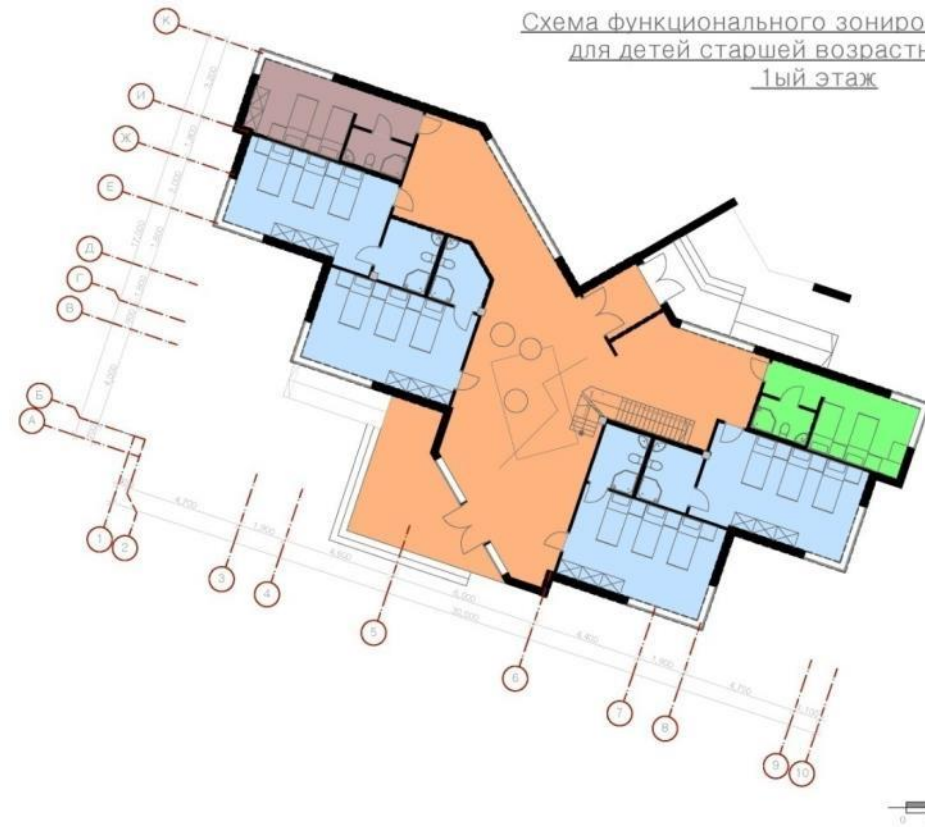


Зеркивание помещений		
1	Второй свет	
2	Холл	76,5
4	Комната вожатых	15,0
5	Комната педагогов	16,3
6	Детская комната	24,0
7	С/у	5,5
8	С/у	4,0



Корпус для детей старшей возрастной группы

Схема функционального зонирования корпуса
для детей старшей возрастной группы
1ый этаж



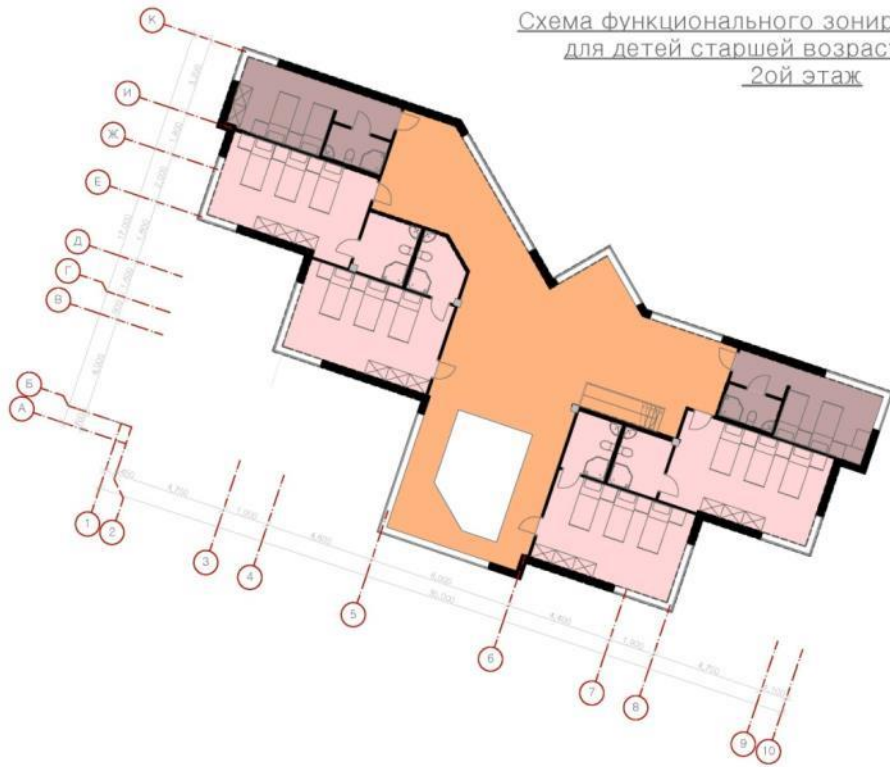
Условные обозначения

- общекommunikационные пространства
- жилое пространство для педагогов
- жилое пространство для вожатых
- жилые пространства для мальчиков



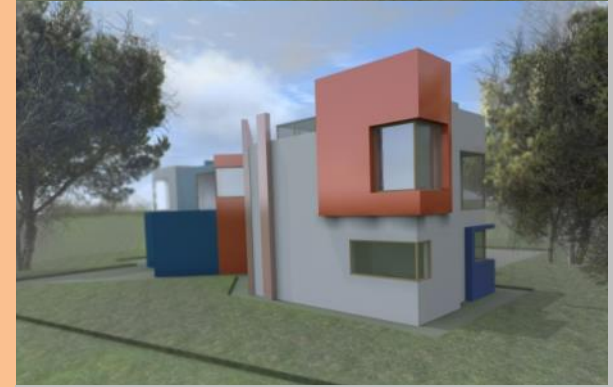
Корпус для детей старшей возрастной группы

Схема функционального зонирования корпуса
для детей старшей возрастной группы
2ой этаж



Условные обозначения

- общекommunikационны пространства
- жилые пространства для педагогов
- жилые пространства для девочек



Общая подача



СПАСИБО ЗА ВНИМАНИЕ!